

Informacja dotycząca działalności Pogórzańskiego Stowarzyszenia Rozwoju

Pogórzańskie Stowarzyszenie Rozwoju działa od 2 lutego 2006 roku. Na przestrzeni 9 lat realizowało dwa schematy programu LEADER, a obecnie od 2009 roku wdraża Lokalną Strategię Rozwoju w ramach osi 4 LEADER Programu Rozwoju Obszarów Wiejskich na lata 2007-2013.

Pogórzańskie Stowarzyszenie Rozwoju działa na obszarze pięciu gmin: Tuchów, Gromnik, Szerzyny, Rzepiennik Strzyżewski oraz Ryglice. Działalność prowadzona jest w ramach Programu Rozwoju Obszarów Wiejskich na lata 2007-2013 – osi 4 LEADER i jest w całości z niego finansowana.

Pogórzańskie Stowarzyszenie Rozwoju wdraża Lokalną Strategię Rozwoju poprzez realizację własnych zadań w ramach tzw. „funkcjonowania” oraz poprzez organizowanie naborów wniosków dla beneficjentów z obszaru wspomnianych wcześniej 5 gmin.

Rok 2015 to już – można tak powiedzieć – zakończenie realizacji działań. Od początku działalności przeprowadziliśmy X naborów wniosków, w ramach których wśród beneficjentów rozdysponowanych zostało 5 757 483,41 zł.

W ramach „małych projektów” dofinansowano 80 projektów na kwotę 1 681 729,41 zł. Były to głównie przedsięwzięcia o charakterze kulturalnym oraz wpływającym na rozwój infrastruktury i wyposażenia, np. organizacja wydarzeń kulturalnych, pielęgnujących dziedzictwo kulturowe i historyczne, promocja produktów lokalnych, wyposażenie świetlic (zakup komputerów, sprzętu multimedialnego), zakup instrumentów oraz strojów dla zespołów muzycznych i tanecznych, wydanie publikacji, książek, albumów, organizacja działań edukacyjnych oraz rozwój infrastruktury rekreacyjnej i turystycznej (chaty, wiaty, siłownie plenerowe, oznakowanie).

W ramach „odnowy i rozwoju wsi” dofinansowano 17 projektów na kwotę 3 688 420,00 zł. Były to przedsięwzięcia o charakterze inwestycyjnym: odnowy centrów miejscowości, modernizacje i rozbudowy budynków przeznaczonych na cele kulturalne i promocji dziedzictwa kulturowego, budowa infrastruktury rekreacyjnej, sportowej i turystycznej, a także zakup wyposażenia.

W ramach „różnicowania w kierunku działalności nierolniczej” dofinansowano 3

projekty na kwotę 167 306,00 zł. Były to przedsięwzięcia z zakresu rozwoju infrastruktury gastronomicznej oraz utworzenia gospodarstw agroturystycznych.

W ramach „tworzenia i rozwoju mikroprzedsiębiorstw” dofinansowano 2 projekty na kwotę 220 028,00 zł. Były to przedsięwzięcia związane z zakupem maszyn i wyposażenia zakładów produkcyjnych z branży rzemiosł tradycyjnych.

Pogórzańskie Stowarzyszenie Rozwoju w ramach swojej działalności prowadzi doradztwo dla beneficjentów oraz aktywizację społeczności lokalnej. W ramach działalności przeprowadzono szereg szkoleń i spotkań aktywizujących dla beneficjentów oraz lokalnych liderów, w których uczestniczyło prawie 1000 osób – 40 dni szkoleniowych. Tematyka szkoleń obejmowała m.in. energie odnawialne, budownictwo niskoenergetyczne, fotowoltaika, systemy zarządzania jakością produktów spożywczych oraz regionalnych, zakładanie i prowadzenie winnic, rola pszczelarstwa na Pogórzu.

Zrealizowaliśmy 35 wydarzeń promocyjnych mających na celu zaprezentowanie i promowanie oferty obszaru oraz produktów lokalnych i rękodzielniczych, a także pielęgnowanie dziedzictwa kulturowego i historycznego Pogorza. Brałszy udział w 8 edycjach targów turystycznych m.in. w Warszawie, Katowicach, Poznaniu promując obszar 5 gmin. Na targach prezentowana była oferta naszego regionu: gospodarstw agroturystycznych, bazy noclegowej, atrakcji turystycznych oraz rękodzielniczych.

Walory i atrakcje naszego obszaru prezentowane są także poprzez wydawnictwa. W naszym biurze dostępne są foldery, mapy oraz wydawnictwa książkowe zawierające ofertę 5 gmin. Wydajemy własny biuletyn informacyjny – Gazetę Pogórzańskiego Stowarzyszenia Rozwoju. Prowadzimy portal informacyjny www.pogorze.info oraz realizujemy działania promocyjne w mediach społecznościowych. W ostatnim roku wydaliśmy unikalny przewodnik turystyczny po Pogórzu ciężkowicko-rożnowskim „Jej wysokość Brzanka”, obejmujący swoją tematyką obszar naszych gmin partnerskich. Łącznie wydaliśmy 27 publikacji.

Działalność Stowarzyszenia skupia się również na projektach współpracy z partnerami spoza naszego obszaru. W 2011 roku zrealizowaliśmy projekt współpracy pt. „Wschodnia Małopolska na Rowerze” z czterema partnerami z Małopolski. Projekt obejmował opracowanie mapy z trasami rowerowymi i opisanymi atrakcjami,

organizację rajdu rowerowego oraz kampanię promocyjną w radiu i internecie. Efektem projektu jest komplet pięciu map obejmujących terytorialnie wschodnią Małopolskę. Mapy te cieszą się dużą popularnością wśród miłośników kolarstwa. Do naszego biura, z całego kraju napływają prośby o wysłanie mapy. Na stronie www.narowerze.pl dostępne są mapy w wersji elektronicznej.

W 2013 ukończyliśmy realizację projektu „Wrota Pogorza” w ramach którego oznakowaliśmy łącznie 250 atrakcji turystycznych na naszym obszarze za pomocą tablic informacyjnych (na terenie naszego LGD 50 tablic), a także wyprodukowaliśmy aplikację na urządzenia mobilne (Android, iOS), która wspomaga ruch turystyczny. Dostępna ona jest na stronie www.wrotapogorza.pl

Kolejny zrealizowany projekt współpracy to „Polski i Słowacki Festiwal Smaku” – w ramach którego prezentowaliśmy dziedzictwo kulinarne i kulturowe naszego obszaru w ramach organizowanych festiwali smaków w Suchej Beskidzkiej i w Namestovie na Słowacji. Brały w nich udział przedstawicielki KGW z terenu gmin partnerskich. Wydaliśmy również książkę kucharską *Polsko-Słowackie Smaki*, która dostępna jest w naszym biurze PSR.

Jesteśmy w trakcie realizacji projektu „Ekologia i odnawialne źródła energii korzyścią obszaru” – w ramach którego realizujemy działania edukacyjne w gimnazjach oraz prezentujemy za pomocą makiet ekspozycyjnych możliwości i korzyści wykorzystania energii odnawialnych.

Najbliższe miesiące to dla Pogórzańskiego Stowarzyszenia Rozwoju okres wzmożonej pracy związanej z monitorowaniem projektów oraz sprawozdawczością. Od II kwartału 2015 r. rozpoczynamy działania związane z przygotowaniem Lokalnej Strategii Rozwoju w ramach nowego okresu programowania PROW 2014 – 2020.

Już dzisiaj zapraszamy wszystkie osoby zainteresowane działalnością na rzecz promocji, rozwoju i pielęgnowania Pogorza, do przekazywania nam swoich spostrzeżeń, pomysłów i wizji rozwoju naszego obszaru. Za każde słowo wsparcia, pomysł lub wskazówkę serdecznie dziękujemy.

Zapraszamy do współpracy na rzecz Pogorza!
Dyrektor Biura
Pogórzańskiego Stowarzyszenia Rozwoju
Wiktor Chrzanowski

**Małe projekty
– działanie na
rzecz rozwoju
społeczności
lokalnej**

s. 3-9

**Zostaw swój 1% na
Pogórzu!**

s. 10

**Ekologia
i odnawialne
źródła energii
korzyścią
obszaru**

s. 17

**Poznaj „jej
wysokość
Brzankę”**

s. 10-11

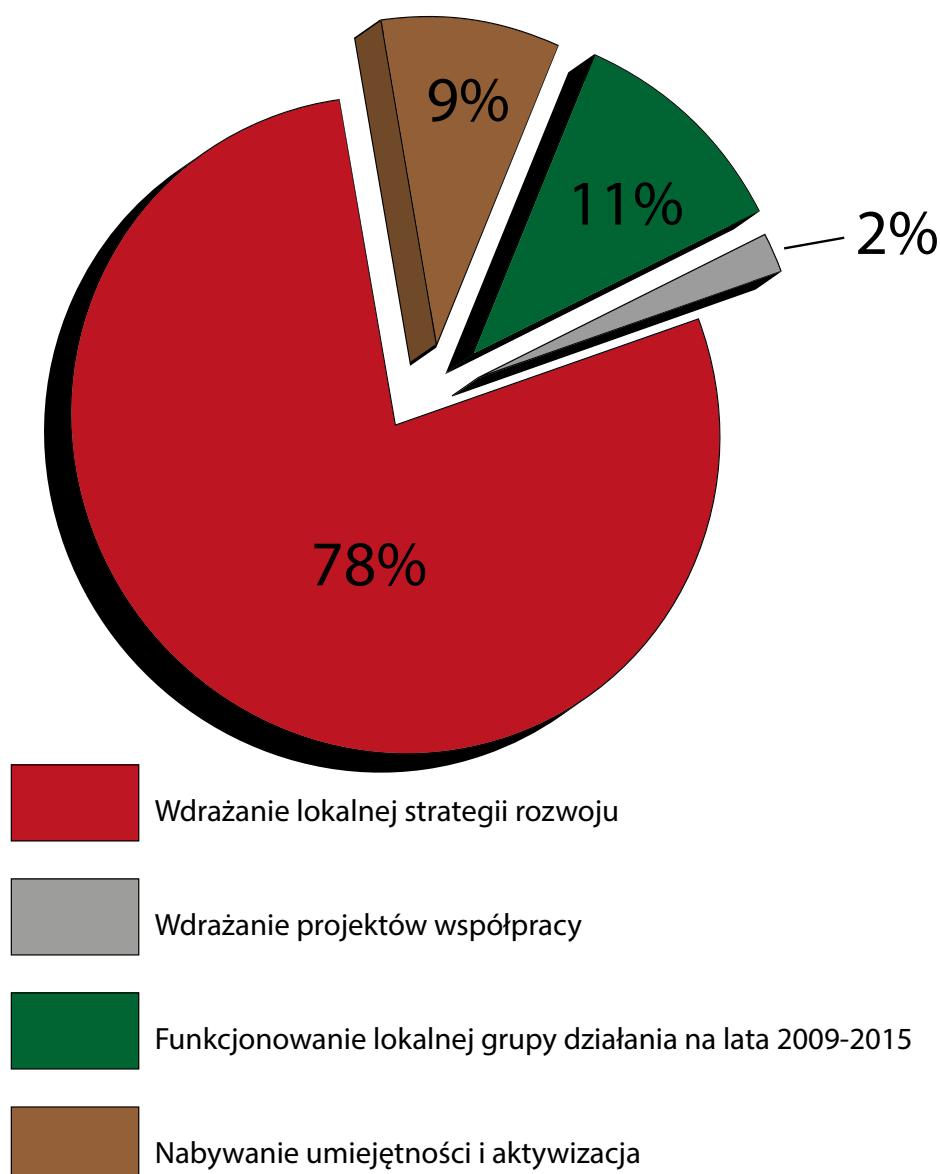
**O Pogórzańskim
Stowarzyszeniu
Rozwoju**

s. 19

Wino z Pogorza

s. 23

Podsumowanie realizacji Lokalnej Strategii Rozwoju na lata 2007-2013



Wiktor Chrzanowski

Pogórzańskie Stowarzyszenie Rozwoju w Tuchowie od grudnia 2009 roku wdraża Lokalną Strategię Rozwoju w ramach Programu Rozwoju Obszarów Wiejskich na lata 2007-2013.

Na podstawie umowy ramowej zawartej z Samorządem Województwa Małopolskiego, nasza Lokalna Grupa Działania otrzymała środki finansowe

we przeznaczone na realizację strategii:

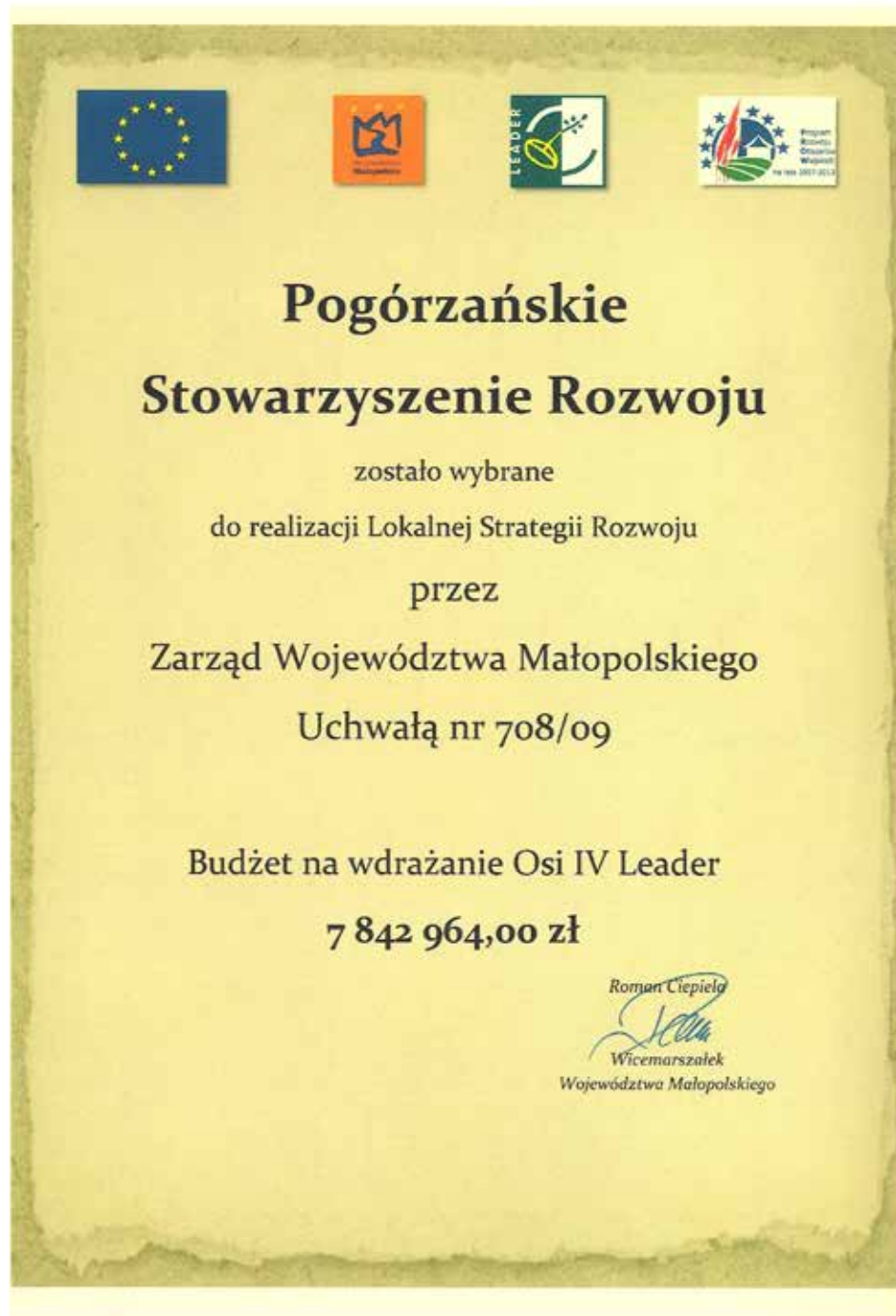
W ramach działania „Wdrażanie lokalnych strategii rozwoju” - 6 147 188 zł, które przeznaczone były na dofinansowanie projektów zgłaszanych w ramach naborów wniosków, na operacje z zakresu „różnicowania w kierunku działalności nierolniczej”, „tworzenia i rozwoju mikroprzedsiębiorstw”, „odnowy i rozwoju wsi” oraz „małych projektów”.

W ramach działania „Wdrażanie projektów współpracy” - 158 979,00 zł

W ramach działania „Funkcjonowanie lokalnej grupy działania, nabywanie umiejętności i aktywizacja” - 1 536 797,00 zł

Według stanu na 7 stycznia 2015 r. dofinansowanie od Pogórzańskiego Stowarzyszenia Rozwoju, w ramach organizowanych naborów, otrzymało łącznie 102 projekty, w tym:

- 80 projektów w ramach działania „Małe projekty” na kwotę 1 681 729,41 zł



- 17 projektów w ramach działania „Odnowa i rozwój wsi” na kwotę 3 688 420,00 zł

- 2 projekty w ramach działania „Tworzenie i rozwój mikroprzedsiębiorstw” na kwotę 220 028,00 zł

- 3 projekty w ramach działania „Różnicowanie

w kierunku działalności nierolniczej” na kwotę 167 306,00 zł

W ramach **funkcjonowania lokalnej grupy działania, nabywania umiejętności i aktywizacji** zrealizowano:

- 40 dni szkoleń, spotkań informacyjnych i aktywizujących

- 165 konsultacji indywidualnych

- 8 wyjazdów na targi turystyczne

- 1 wyjazd studyjny
- 7 konkursów tematycznych

- 3 imprezy masowe

- 32 wydarzenia promocyjne

- 27 wydanych publikacji

GAZETA wydanie 2014 Nakład: 1000 szt
Pogórzańskiego Stowarzyszenia Rozwoju



Gromnik : Rygllice : Rzepiennik Strzyżewski
Szerzyny : Tuchów

WYDAWCA: Biuro Pogórzańskiego Stowarzyszenia Rozwoju,
33-170 Tuchów, ul. Chopina 10
(Janusz Kowalski, Wiktor Chrzanowski, Iwona Baran)
tel. 14 652 44 04, pogostoro@interia.pl, www.psr.tuchow.pl

Skład, druk i przygotowanie materiałów:
Pracownia Multimedialna Zuzanna Smolińska

DTP: Sebastian Florek

Małe projekty

– działanie na rzecz rozwoju społeczności lokalnej

Małe projekty są jednym z czterech działań realizowanych w ramach Wdrażania lokalnych strategii rozwoju Programu Rozwoju Obszarów Wiejskich.

Poniżej przedstawiamy zrealizowane dotychczas projekty.

Nabór w 2009 r.



Tytuł projektu: Panorama Tuchowa od średniowiecza do XXI wieku – Jarmark pogórzański

Beneficjent: Dom Kultury w Tuchowie
Okres realizacji: do października 2010 r.
Cele projektu:

aktywizacja społeczności lokalnej w tym twórców i odbiorców kultury oraz jej dziedzictwa

Zakres projektu:

- edukacja kulturowa mieszkańców regionu oraz promocja obszaru Pogórzańskiego Stowarzyszenia Rozwoju poprzez organizację kiermaszy, wystaw, pokazów starych zawodów, rzemiosła, produktów lokalnych od średniowiecza do XXI wieku.

Projekt ukazał swoisty rodzaj panoramy Pogórza z perspektywy Tuchowa od średniowiecza do XXI wieku. Pozwolił na rozwijanie aktywności społecznej mieszkańców poprzez promocję lokalnej twórczości kulturalnej z wykorzystaniem dziedzictwa kulturowego, historycznego i przyrodniczego.



Tytuł projektu: Z tradycją w przyszłość – kultywowanie i zachowanie lokalnego dziedzictwa kulturowego Pogórza ze szczególnym uwzględnieniem ginących zawodów

Beneficjent: Gminne Centrum Kultury i Czytelnictwa w Szerzynchach

Okres realizacji: do lipca 2010 r.

Cele projektu:

integracja i pielęgnowanie tradycji i dziedzictwa lokalnego, więzi międzypokoleniowej, kultywowanie starych zawodów, rzemiosła i miejscowej gwary poprzez zorganizowanie warsztatów z twórcami, wydanie folderu oraz organizację stoisk z wyrobami twórców

Zakres projektu:

Projekt polegał na zorganizowaniu spotkań i warsztatów z zakresu twórczości ludowej;

wyrobów z gliny, wikliny, drewna, słomy, koronki, hafty. Dzięki spotkaniom uczestnicy poznali zawody i technikę wykonywania produktów codziennego użytku. Finałem projektu był „Jarmark ginących zawodów i rękodzieła ludowego”. Udział w nim wzięli twórcy ludowi, rzemieślnicy oraz lokalni artyści z dziedzin: garncarstwa, bednarstwa, wikliarstwa, słomkarstwa. Wystąpiły zespoły ludowe oraz prezentowane były potrawy regionalne



Tytuł projektu: Wyposażenie Gminnego Ośrodka Kultury w Gromniku w sprzęt nagłaśniający

Beneficjent: Gminny Ośrodek Kultury w Gromniku

Okres realizacji: do września 2010 r.

Cele projektu:

podniesienie jakości życia społeczności lokalnej oraz podniesienie poziomu atrakcyjności wydarzeń promocyjnych i kulturalnych na obszarze LSR poprzez rozwój bazy technicznej – zakup sprzętu nagłaśniającego umożliwiającego organizowanie imprez plenerowych; kulturalnych, rekreacyjnych i sportowych w ramach działań Gminnego Ośrodka Kultury w Gromniku.

Zakres projektu:

zakup sprzętu nagłaśniającego do świetlicy wiejskiej działającej przy Gminnym Ośrodku Kultury w Gromniku



Tytuł projektu: IV Festiwal Kultury Pogórzańskiej

Beneficjent: Ośrodek Kultury w Ryglicach

Okres realizacji: do maja 2012 r.

Cele projektu:

kultywowanie i pielęgnowanie tradycji lokalnej oraz dziedzictwa kulturowego poprzez organizację festiwalu kultury pogórzańskiej.

Zakres projektu:

organizacja IV Festiwalu Kultury Pogórzańskiej; stoiska, wystawy, rękodzielniczy oraz zespoły regionalne



Tytuł projektu: Rzepiennickie jadlo – warsztaty kulinarne dla dzieci, młodzieży i dorosłych odtwarzające i przypominające stare, lokalne potrawy oraz kultywowanie tradycyjnej kuchni poprzez promocję regionalnych potraw na stoiskach gastronomicznych w trakcie festynów dożynkowych

Beneficjent: Stowarzyszenie Rzepiennik Jutra

Okres realizacji: do października 2010 r.

Cele projektu:

zwiększenie poziomu aktywności i integracji społecznej jak również wzrost umiejętności i kwalifikacji mieszkańców, rozwój oferty zagospodarowania czasu wolnego dla różnych grup społecznych

Zakres projektu:

zorganizowanie warsztatów kulinarnych z zakresu potraw regionalnych Warsztaty zakończone były imprezami integracyjnymi na których serwowane były tradycyjne potrawy. W ramach warsztatów zakupiono sprzęt kuchenny, produkty spożywcze, dekoracyjne, naczynia oraz zapewniono nagrody dla uczestników.

Nabór w 2010 r.



Tytuł projektu: Zorganizowanie i przeprowadzenie pogórzańskiego pleneru malarstwa i rzeźby, warsztatów oraz wystaw poplenerowych

Beneficjent: Dom Kultury w Tuchowie
Okres realizacji: 14 lipca – 14 sierpnia 2011 r.

Cele projektu:

- podnoszenie poziomu świadomości społeczności lokalnej

- aktywny udział mieszkańców w realizacji projektu,

- wskazanie na dziedzictwo kulturowe obszaru,

- kultywowanie tradycji poprzez realizację warsztatów

- odniesienie do dziedzictwa kulturowego i tradycji.

Zakres projektu:

Pogórzański Plener Malarstwa i Rzeźby został zrealizowany w dniach 14 lipca do 14 sierpnia 2011 r.

Tematyka plenerów obejmowała aspekty historyczne, duchowe i kulturowe Pogórza – Sacrum Pogórza. Do udziału zgłosiło się 15 zaproszonych rzeźbiarzy i 15 zaproszonych malarzy.

Rzeźbiarze wykonali 15 rzeźb wielkoformatowych:

- 5 rzeźb rycerzy i wojów z średniowiecznej historii miasteczek pogórzańskich (rzeźby wysokości 2,5 m – waga ok. 250 kg),

- 5 rzeźb postaci muz sztuki i kultury pogórza (rzeźby wysokości 2,3 m – waga ok. 150 kg),

- 5 rzeźb kamiennych postaci historycznych w tym symboliki kulturowo-religijnej pn. „Na szlaku turystycznym św. Jakuba”.

Podczas prac rzeźbiarskich oraz w warsztatach uczestniczyło ok. 250 osób, które zainteresowane pracą artystów uczestniczyły jako

widzowie i obserwatorzy wykonywanej pracy twórczej rzeźbiarzy. Tylko podczas pleneru jego realizację, prace przygotowawcze, a później pojawiające się rzeźbione postacie oglądało ok. 1000 osób. Plener zakończono

roboczym wernisażem prac w amfiteatrze. W dniach 1-14 sierpnia 2011 odbywał się plener malarski w Tuchowie (amfiteatr, rynek, Klasztor Redemptorystów, ulice Tuchowa, punkty widokowe).

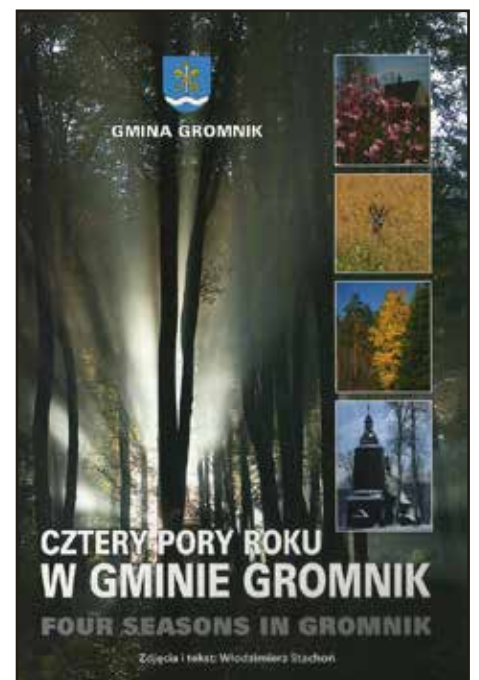
Artyści malarze wykonali 30 obrazów:

-12 obrazów pejzażu Pogórza w odniesieniu do dziedzictwa kulturowego,

- 11 obrazów symboliki religijno kulturowej Pogórza

- 7 obrazów architektury zabytków kultury Tuchowa i Pogórza.

Podczas prac artystów oraz w warsztatach uczestniczyło ok 50 osób – animatorów. Plener zakończono roboczym wernisażem prac w sali wystaw 14 sierpnia 2011 r. roku. Realizacja projektu pozostawiła trwały ślad również materialny w postaci rzeźb i obrazów w gminie Tuchów i na Pogórzu.



Tytuł projektu: Wydanie i promocja albumu fotograficznego „Cztery pory roku w Gminie Gromnik”

Beneficjent: Gmina Gromnik

Okres realizacji: do listopada 2011 r.

Cele projektu:

edukacja ekologiczna poprzez pokazanie na zdjęciach różnorodnych gatunków roślin i zwierząt, rzadko spotykanych w kraju, a występujących na naszym terenie, propagowanie idei ochrony środowiska poprzez ukazanie bogactwa i różnorodności otaczającej nas przyrody, promocja obszaru pod kątem rozwoju turystyki poprzez pokazanie turystycznych i krajoobrazowych atrakcji regionu, promocja walorów przyrodniczych i kulturowych obszaru

Zakres projektu:

opracowanie, przygotowanie, druk oraz promocja albumu fotograficznego "Cztery pory roku w Gminie Gromnik"



Tytuł projektu: Ożywienie społeczno-kulturalne Gminy Szerzyny poprzez zorganizowanie warsztatów muzycznych oraz doposażenie orkiestry dętej w instrumenty muzyczne

Beneficjent: Gmina Szerzyny

Okres realizacji: do czerwca 2012 r.

Cele projektu:

poprawa jakości usług społeczno-kulturalnych w Gminie Szerzyny poprzez zakup instrumentów muzycznych i zorganizowanie warsztatów muzycznych dla orkiestry dętej

Zakres projektu:

- zakup 7 instrumentów muzycznych dla Orkiestry Dętej w Żurowej,
- zorganizowanie 48 godzin warsztatów muzycznych dla dzieci i młodzieży z terenów wiejskich (warsztaty muzyczne pod przewodnictwem Kapelmistrza Orkiestry Dętej w Żurowej odbywały się w okresie od 8.03.2012 – 30.06.2012 r. w budynku remizy strażackiej w Żurowej)



Tytuł projektu: Wyposażenie orkiestry dętej działającej przy Gminnym Ośrodku Kultury w instrumenty muzyczne dęte

Beneficjent: Gminny Ośrodek Kultury w Gromniku

Okres realizacji: do września 2011 r.

Cele projektu:

podniesienie jakości życia społeczności lokalnej oraz podniesienie poziomu atrakcyjności wydarzeń promocyjnych i kulturalnych na obszarze LSR poprzez rozwój bazy technicznej – instrumenty muzyczne umożliwią organizowanie imprez kulturalnych, rekreacyjnych i sportowych w ramach działań Gminnego Ośrodka Kultury w Gromniku (orkiestry dętej)

Zakres projektu:

zakup instrumentów dla orkiestry dętej: zuzafon, saksofon, klarnet



Tytuł projektu: Ścieżkami tradycji – przegląd grup kołędniczych, konkurs na pisanekę ludową i majówka

Beneficjent: Gminny Ośrodek Kultury w Rzepienniku Strzyżewskim z siedzibą w Rzepienniku Suchym

Okres realizacji: do czerwca 2011 r.

Cele projektu:

zwiększenie poziomu integracji, aktywności społecznej mieszkańców oraz kreowanie rozpoznawalnej marki pogórzeńskich produktów lokalnych poprzez podniesienie poziomu atrakcyjności wydarzeń kulturalnych oraz integrację i aktywizację społeczności lokalnej

Zakres projektu:

rozwoj oferty czasu wolnego dla różnych grup społecznych, zachowanie tradycji i tożsamości kulturowej obszaru LGD, zagospodarowanie turystyczne obszaru PSR poprzez organizację imprez kulturalnych (przeгляд kołędniczy, warsztaty plastyki wielkanocnej oraz majówka)



Tytuł projektu: Wzrost atrakcyjności oferty oraz polepszenie infrastruktury turystycznej poprzez wydanie pocztówek, wybudowanie altany i udostępnienie dla zwiedzających Sanktuarium Matki Bożej Pocieszenia i zabytkowego kościoła p.w. Św. Marcina w Czeremnej, Gmina Szerzyny

Beneficjent: Parafia Rzymsko-Katolicka p.w. Św. Marcina i MB Pocieszenia

Okres realizacji: do sierpnia 2011 r.

Cele projektu:

poprawa stanu infrastruktury turystycznej oraz wzrost atrakcyjności turystycznej regionu poprzez budowę altany, wydanie pocztówek oraz udostępnienie zwiedzającym obiektów sakralnych

Zakres projektu:

budowa altany dla turystów przybywających do sanktuarium oraz wydanie pocztówek

Nabór w 2011 r.



Tytuł projektu: Rozwój aktywności lokalnej poprzez doposażenie Orkiestry Dętej działającej przy Domu Kultury w Tuchowie

Beneficjent: Dom Kultury w Tuchowie

Okres realizacji: do maja 2012 r.

Cele projektu:

zwiększenie poziomu integracji i aktywności społeczności lokalnej oraz wzrost umiejętności i kwalifikacji mieszkańców poprzez zakup instrumentów muzycznych dla orkiestry dętej

Zakres projektu:

W ramach projektu zakupiono:

- sakshorn barytonowy, 1 szt.
- saksofon altowy, 3 szt.
- talerze orkiestrowe 18", 1 komplet
- wzmacniacz gitarowy, 1 szt.
- pulpit do ćwiczeń na nuty, 20 szt.
- klarnet drewniany, 1 szt.

Łącznie zakupiono 27 instrumentów!



Tytuł projektu: Utworzenie ścieżki zdrowia w Ryglicach

Beneficjent: Gmina Ryglice

Okres realizacji: do czerwca 2012 r.

Cele projektu:

rozwijanie infrastruktury rekreacyjnej oraz oferty czasu wolnego poprzez utworzenie ścieżki zdrowia w Ryglicach, a tym samym podniesienie jakości życia mieszkańców

Zakres projektu:

wyznaczenie i urządzenie ścieżki zdrowia w Ryglicach: długość ścieżki 0,5 km wyposażona w słupki do słalomu, drabinki poziome, zestaw "brzuch", ruchomy pomost, zestaw zręcznościowy.
Zakupione zostały również kosze, ławki oraz tablica informacyjna.



Tytuł projektu: Budowa "Pogórzeńskiej chaty" wraz z zagospodarowaniem terenu w Piotrkowicach

Beneficjent: Gmina Tuchów

Okres realizacji: do maja 2012 r.

Cele projektu:

podniesienie jakości życia społeczności lokalnej oraz rozwój i poszerzenie oferty i infrastruktury turystycznej poprzez budowę drewnianej altany – "Pogórzeńskiej chaty" wraz z zagospodarowaniem otoczenia, w celu udostępnienia mieszkańcom dostępu do infrastruktury rekreacyjno-turystycznej

Zakres projektu:

budowa "chaty pogórzeńskiej" oraz elementów otoczenia (ławki, stoły, grill)



Tytuł projektu: Rozwój aktywności społeczności lokalnej poprzez doposażenie

świetlicy wiejskiej działającej przy Gminnym Ośrodku Kultury w Gromniku

Beneficjent: Gminny Ośrodek Kultury w Gromniku

Okres realizacji: do lipca 2012 r.

Cele projektu:

zwiększenie poziomu integracji, aktywności społecznej mieszkańców oraz kreowanie rozpoznawalnej marki pogórzeńskich produktów lokalnych poprzez podniesienie poziomu atrakcyjności wydarzeń kulturalnych oraz integrację i aktywizację społeczności lokalnej

Zakres projektu:

- zakup kserokopiarki cyfrowej
- zakup zestawu komputerowego wraz z oprogramowaniem



Tytuł projektu: Rozwijanie aktywności społeczności lokalnej poprzez doposażenie świetlicy „Zygzak” w Rzepienniku Suchym w nowe meble

Beneficjent: Gminny Ośrodek Kultury w Rzepienniku Strzyżewskim z siedzibą w Rzepienniku Suchym

Okres realizacji: do maja 2012 r.

Cele projektu:

Podniesienie poziomu integracji i aktywności społecznej mieszkańców gminy Rzepiennik Strzyżewski oraz podniesienie standardu infrastruktury kulturalnej poprzez doposażenie istniejącej świetlicy w Rzepienniku Suchym w nowe meble

Zakres projektu:

doposażenie istniejącej od 1963 r. świetlicy wiejskiej znajdującej się w budynku Gminnego Ośrodka Kultury w Rzepienniku Suchym w nowe krzesła, stoły i sofy
W ciągu tygodnia ze świetlicy korzysta ok. 100 osób. Prowadzone są tutaj zajęcia warsztatowe plastyczne, teatralne i kulturalne.
Świetlica czynna jest 6 dni w tygodniu i znajduje się w niej również punkt informacji turystycznej i miejsce odpoczynku dla turystów.



Tytuł projektu: Rozwijanie aktywności społeczności lokalnej poprzez zakup instrumentów muzycznych dla orkiestry dętej w Rzepienniku Strzyżewskim

Beneficjent: Ochotnicza Straż Pożarna w Rzepienniku Strzyżewskim

Okres realizacji: do czerwca 2012 r.

Cele projektu:

zwiększenie poziomu integracji i aktywności społecznej mieszkańców gminy Rzepiennik Strzyżewski poprzez zakup instrumentów dla orkiestry dętej

Zakres projektu:

doposażenie w instrumenty muzyczne orkiestry dętej działającej przy Ochotniczej Straży Pożarnej w Rzepienniku Strzyżewskim

Orkiestra działa od dwóch lat, a zajęcia odbywają się dwa razy w tygodniu pod okiem doświadczonego kapelmistrza. OSP w Rzepienniku Strzyżewskim, mając na uwadze rozwój i przyszłość orkiestry zdecydowała się na doposażenie orkiestry o nowe instrumenty. W skład orkiestry wchodzi młode osoby w wieku od 10 do 20 lat. Orkiestra wspaniale wpisała się w potrzeby mieszkańców gminy, umożliwiając im podnoszenie umiejętności, zwiększając poziom integracji i aktywności społeczności lokalnej.

Zakupionych zostało 6 nowych instrumentów:

- klarnet 1 szt.
- trąbka 2 szt.
- puzon 1 szt.
- flet 2 szt.



Tytuł projektu: Zachowanie lokalnego dziedzictwa kulturowego i historycznego poprzez wyposażenie Izby Tradycji OSP w Szerzynch

Beneficjent: Ochotnicza Straż Pożarna w Szerzynch

Okres realizacji: do września 2012 r.

Cele projektu:

aktywizacja lokalnej społeczności, w szczególności odbiorców kultury i tradycji poprzez wyposażenie Izby Tradycji OSP w Szerzynch, które ocali przed zniszczeniem bezcenne pamiątki kulturowe OSP Szerzynch. Ponadto podniesie świadomość lokalnej społeczności oraz wpłynie na aktywność mieszkańców w kreowaniu nowych produktów turystycznych i poszerzeniu oferty turystycznej, dbając o zachowanie historii i tradycji.

Zakres projektu:

- wyposażenie wystawiennicze,
- wykonanie ściennych gablot wystawienniczych – muzealnych,
- wykonanie stojących gablot wystawienniczych – muzealnych,
- wykonanie gabloty,
- wykonanie regału stojącego,
- promocja tradycyjnych dań regionalnych Pogorza.



Tytuł projektu: Doposażenie świetlicy wiejskiej w Ośrodku Kultury w Ryglicach w sprzęt komputerowo-edukacyjny

Beneficjent: Ośrodek Kultury w Ryglicach

Okres realizacji: do czerwca 2012 r.

Cele projektu:

rozwijanie aktywności lokalnej oraz podnoszenie kwalifikacji mieszkańców poprzez doposażenie świetlicy wiejskiej działającej przy Ośrodku Kultury w Ryglicach w sprzęt komputerowo-edukacyjny (komputery, konsola)

Zakres projektu:

zakup 4 zestawów komputerowych oraz konsoli do gier edukacyjnych



Tytuł projektu: Kulturowanie tradycji lokalnej – „Święty Walenty Tradycje Lubeckie”

Beneficjent: Ośrodek Kultury w Ryglicach

Cele projektu:

- kultywowanie tradycji ludowej i lokalnej oraz rozpowszechnianie ginącej kultury
- chronienie specyficznej dla miejscowości tradycji związanej z postacią Św. Walentego – jest on patronem parafii Lubcza od wielu wieków. Ludność czci go w sposób religijny, jak również w formie ludowej. Istnieje na temat tego świętego wiele legend i przekazów ludowych. Ośrodek Kultury stawia za cel priorytetowy podtrzymywanie i przekazywanie owej tradycji młodym pokoleniom, a poprzez to zwiększenie integracji lokalnej, jak i aktywności grup twórczych

Zakres projektu:

organizacja imprezy regionalnej pn. „Święty Walenty – tradycje lubecskie”, pielęgnującej tradycje lokalne oraz dziedzictwo kulturowe

NABÓR 2012 r.



Tytuł projektu: Budowa „Przydrożnej chaty” wraz z zagospodarowaniem terenu w Zabłędzy

Beneficjent: Gmina Tuchów

Okres realizacji: do lipca 2013 r.

Cele projektu: podniesienie jakości życia społeczności lokalnej oraz rozwój i poszerzenie oferty i infrastruktury turystycznej poprzez budowę drewnianej altany - „Przydrożnej chaty” wraz z zagospodarowaniem otoczenia, w celu udostępnienia mieszkańcom dostępu do infrastruktury rekreacyjno – turystycznej.

Zakres projektu: wykonanie podbudowy i montaż altany, wykonanie trawników dywanowych siewem, montaż zestawu typu grill, montaż zestawu zabawowego.



Tytuł projektu: Budowa „Buchcickiej chaty” wraz z zagospodarowaniem terenu w Buchcicach

Beneficjent: Gmina Tuchów

Okres realizacji: do lipca 2013 r.

Cele projektu: podniesienie jakości życia społeczności lokalnej oraz rozwój i poszerzenie oferty i infrastruktury turystycznej poprzez budowę drewnianej altany - „Buchcickiej chaty” wraz z zagospodarowaniem otoczenia, w celu udostępnienia mieszkańcom dostępu do infrastruktury rekreacyjno – turystycznej.

Zakres projektu: wykonanie podbudowy i montaż altany, wykonanie trawników dywanowych siewem, montaż zestawu typu grill.



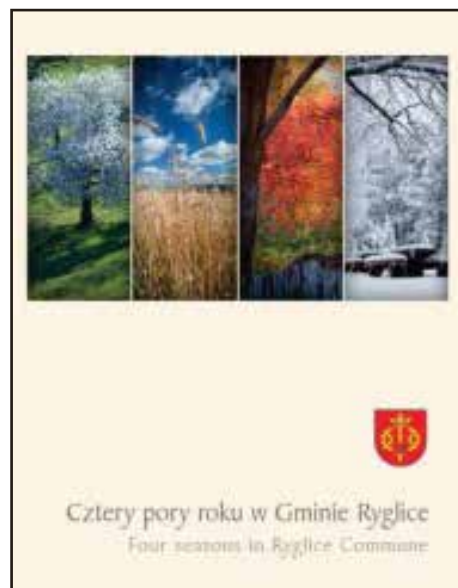
Tytuł projektu: Zachowanie lokalnego dziedzictwa kulturowego i historycznego poprzez zakup strojów regionalnych dla zespołu tanecznego

Beneficjent: Gminny Ośrodek Kultury w Gromniku

Okres realizacji: do września 2013 r.

Cele projektu: zwiększenie poziomu integracji i aktywności społeczności lokalnej oraz zachowanie lokalnego dziedzictwa kulturowego i historycznego poprzez zakup strojów regionalnych dla zespołu tanecznego

Zakres projektu: zakup strojów dla zespołu tanecznego: stroje dziewczęce krakowskie, stroje chłopięce krakowskie, kozaki męskie i damskie, pasy białe.



Tytuł projektu: Promocja Gminy Ryglice poprzez wydanie albumu.

Beneficjent: Gmina Ryglice

Okres realizacji: do września 2013 r.

Cele projektu: promocja walorów przyrodniczych i kulturowych Gminy Ryglice poprzez wydanie albumu.

Zakres projektu: wykonanie zdjęć do albumu, projekt albumu i wydruk.



Tytuł projektu: „Na weekend do Tuchowa”

Beneficjent: Gmina Tuchów

Okres realizacji: do maja 2013 r.

Cele projektu: opracowanie i wdrożenie działań promocyjnych i informacyjnych na temat atrakcji turystycznych i kulturowych Gminy Tuchów poprzez wydawnictwa, oznakowanie obiektów oraz akcje promocyjne.

Zakres projektu: wykonanie tablic informacyjnych metalowych, wydanie przewodnika turystycznego z planem miasta i gminy, panoram widokowych – papierowych, folderu i ulotek turystycznych, ulotek dot. szlaków rowerowych i o możliwościach aktywnego spędzania wolnego czasu, zakup stoiska reklamowego na targi, zakup smyczy i przypinek pin's z herbem Tuchowa, wydanie wizytówek Punktu Informacji Turystycznej w Tuchowie, zakup toreb papierowych z nadrukiem Tuchów i herbem miasta, wykonanie strony internetowej dot. atrakcji turystycznych w gminie Tuchów, wyemitowanie spotów reklamowych w radio.



Tytuł projektu: Pogórze na dwa kije.

Beneficjent: Fundacja Partnerstwo Dla Przyszłości

Okres realizacji: do grudnia 2013 r.

Cele projektu: zwiększenie integracji i aktywności społecznej mieszkańców z terenu działania LGD Pogórze stowarzyszenie rozwoju, poprzez rozwój oferty aktywnego spędzania wolnego czasu, w połączeniu z poznawaniem ciekawych miejsc. Aktywizacja mieszkańców odbędzie się poprzez organizację aktywnej formy spędzania wolnego czasu w postaci zorganizowanych wycieczek pieszych Nordic Walking. W ramach realizacji wyznaczonego celu odbędzie się nauka spaceru z kijkami i doskonalenie techniki z Nordic Walking. Uczestnicy projektu mają stać się lokalnymi ambasadorami aktywnego trybu życia.

Zakres projektu: wydruk materiałów promocyjnych (ulotki i plakaty), dystrybucja ulotek, aktualizacja strony internetowej, zarządzanie projektem i organizacja spotkań, opracowanie merytoryczne i graficzne materiałów promocyjnych, wykonanie zdjęć i realizacja filmu, wynagrodzenie instruktora i przewodnika Nordic Walking, zakup wody do picia.



Tytuł projektu: Wyposażenie Gminnego Ośrodka Kultury w Rzepienniku Suchym w sprzęt nagłośnieniowy

Beneficjent: Gminny Ośrodek Kultury w Rzepienniku Strzyżewskim z siedzibą w Rzepienniku Suchym

Okres realizacji: do kwietnia 2013 r.
Cele projektu: podniesienie atrakcyjności i jakości usług świadczonych przez GOK
Zakres projektu: zakup sprzętu nagłośnieniowego: kolumna aktywna głośnikowa, głośnikowa – górna i dolna, equalizer korektor graficzny, case rack – paczka na equalizer, rozdzielnia prądowa. Multicore, mikrofon krawatowy, nagłośniowy, mikser dźwięku



Tytuł projektu: Rozwój oferty czasu wolnego poprzez zakup instrumentów do nauki gry oraz nauka gry na instrumentach w Rzepienniku Suchym.

Beneficjent: Ochotnicza Straż Pożarna w Rzepienniku Suchym

Okres realizacji: do czerwca 2013 r.

Cele projektu: zagospodarowanie wolnego czasu i wzbogacenie oferty kulturalnej dla mieszkańców gminy Rzepiennik Strzyżewski poprzez zakup instrumentów do nauki gry.

Zakres projektu: zakup instrumentów: tuba Corveny, sakshorn barytonowy i tenorowy, waltornia, praca kapelmistrza przy wyborze, zakupie i przygotowywaniu instrumentów do gry.



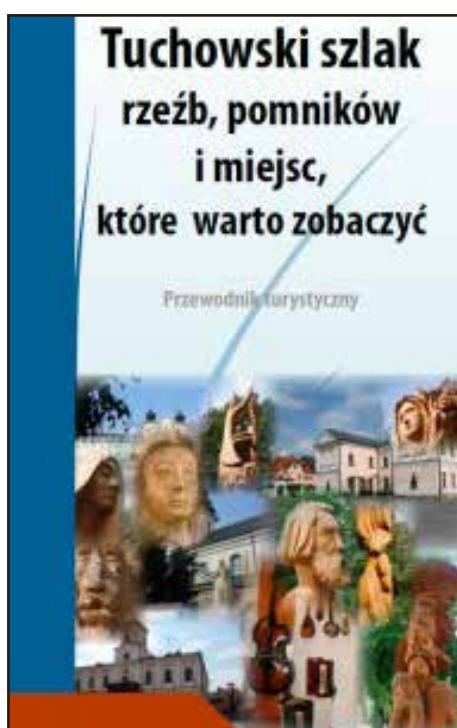
Tytuł projektu: Budowa „Wiejskiej wiaty” wraz z zagospodarowaniem otoczenia.

Beneficjent: Stowarzyszenie Bistuszowian i Uniszowian

Okres realizacji: do sierpnia 2013 r.

Cele projektu: podniesienie jakości życia społeczności lokalnej, rozwój oferty spędzania wolnego czasu oraz rozwój infrastruktury turystycznej poprzez budowę drewnianej „Wiejskiej wiaty” w celu udostępnienia mieszkańcom dostępu do infrastruktury rekreacyjno – turystycznej.

Zakres projektu: wykonanie podbudowy i montaż altany, wykonanie trawników dywanowych siewem, dostawa i montaż mebli ogrodowych.



Tytuł projektu: Tuchowski szlak rzeźb, pomników i miejsc, które warto zobaczyć.

Beneficjent: Dom Kultury w Tuchowie

Okres realizacji: do sierpnia 2013 r.

Cele projektu: rozwijanie turystyki oraz promocja lokalnego dziedzictwa kulturowego i historycznego poprzez utworzenie „Tuchowskiego Szlaku Rzeźb, Pomników i Miejsc, które warto zobaczyć”.

Zakres projektu: wykonanie tabliczek informacyjnych dla obiektów, opracowanie graficzne i druk przewodnika turystycznego wraz z mapą dla szlaku, opracowanie tekstów przewodnika turystycznego, zakup fotografii do przewodnika, opracowanie wirtualnego przewodnika po szlaku, zakup infokiosku, wyznaczenie szlaku i montaż tabliczek.



Tytuł projektu: Zwiększenie poziomu integracji, aktywności społecznej poprzez wyposażenie świetlicy wiejskiej w Ośrodku Kultury w Ryglicach – Filia w Lubczy.

Beneficjent: Ośrodek Kultury w Ryglicach

Okres realizacji: do czerwca 2013 r.

Cele projektu: zwiększenie poziomu integracji, aktywności społecznej, umiejętności społeczności lokalnej, poprzez zakup sprzętu komputerowego oraz biurowego - wyposażenie świetlicy wiejskiej w wydajny i bezpieczny sprzęt o niskim zużyciu energii.

Zakres projektu: zakup wyposażenia świetlicy wiejskiej: komputery z monitorami, laptop, aparat fotograficzny, telewizor, zakup kompletów (biurko, fotel, stolik, krzesło)



Tytuł projektu: Zakup wyposażenia dla zespołu ludowego „W Kuźni u Kowala” z Kowalowej działającego przy Ośrodku Kultury w Ryglicach

Beneficjent: Ośrodek Kultury w Ryglicach

Okres realizacji: do czerwca 2013 r.

Cele projektu: pielęgnowanie i kultywowanie lokalnego dziedzictwa kulturowego, chronienie od zapomnienia oraz promowanie miejscowych tradycji ludowych, obrzędów, zwyczajów, muzyki, gwary, strojów poprzez wyposażenie zespołu ludowego „W Kuźni u Kowala” z Kowalowej w instrumenty muzyczne, stroje i inne sprzęty z nimi związane.

Zakres projektu: Zakup instrumentów muzycznych, zakup katan damskich i szafy.



Tytuł projektu: Wyposażenie Domu Kultury w Tuchowie w sprzęt nagłaśniający.

Beneficjent: Dom Kultury w Tuchowie

Okres realizacji: do czerwca 2013 r.

Cele projektu: podniesienie poziomu integracji i aktywności społecznej oraz rozwój oferty czasu wolnego poprzez wyposażenie Domu Kultury w Tuchowie w sprzęt muzyczny, nagłaśniający.

Zakres projektu: zakup sprzętu muzycznego: perkusja, wzmacniacz gitarowy, kolumna aktywna, odsłuch – kolumna aktywna, mikser 32-kanałowy, equalizer korektor graficzny, mikrofon bezprzewodowy, mikrofon dynamiczny przewodowy, kable kolumnowe.

NABÓR 2013 r.



Tytuł projektu: Budowa karwodrzańskiej wiaty wraz z zagospodarowaniem terenu oraz akcją informacyjną.

Beneficjent: Stowarzyszenie Pomocy Osobom Niepełnosprawnym „Przyjaźń”

Okres realizacji: do czerwca 2014 r.

Cele projektu: podniesienie jakości życia społeczności lokalnej, rozwój oferty spędzania wolnego czasu oraz rozwój infrastruktury turystycznej poprzez budowę drewnianej „Karwodrzańskiej wiaty” w celu polepszenia dostępu do infrastruktury rekreacyjno – turystycznej. Zwiększenie poziomu ekologicznej świadomości mieszkańców.

Zakres projektu: budowa chodników i placu pod altanę, budowa wiaty, uporządkowanie terenu wokół altany, zakup małej architektury, wykonanie tablic informacyjnych, zakup koszy do segregacji odpadów, koszt wystąpienia prelegenta, poczęstunek.



Tytuł projektu: Organizacja Pogórzańskiego Święta Wina i Miodu w Gromniku

Beneficjent: Gminny Ośrodek Kultury

Okres realizacji: do października 2013 r.

Cele projektu: wspieranie lokalnych środowisk w popularyzacji produktów lokalnych oraz promocja lokalnego dziedzictwa kulturowego poprzez organizację wydarzenia promocyjnego.

Zakres projektu: dostarczenie, montaż i demontaż scen wraz z oświetleniem i nagłośnieniem, organizacja stoisk ekspozycyjnych, gwiazda wieczoru, konferansjer, spoty reklamowe w radiu, zabezpieczenie wydarzenia promocyjnego.



Tytuł projektu: Ożywienie społeczno – kulturalne gminy poprzez zakup instrumentów muzycznych dla orkiestry dętej w Szerzynch

Beneficjent: Gmina Szerzyny

Okres realizacji: do maja 2014 r.

Cele projektu: poprawa jakości usług społeczno – kulturalnych poprzez zakup instrumentów muzycznych dla miejscowej orkiestry dętej. Realizacja celu pozwoli podnieść atrakcyjność wydarzeń promocyjnych i kulturalnych na obszarze LGD.

Zakres projektu: zakup instrumentów muzycznych (klarnet, saksofon altowy i tenorowy, trąbka)



Tytuł projektu: Poszerzenie oferty turystycznej poprzez uporządkowanie i zagospodarowanie placu kościelnego w Szerzynch.

Beneficjent: Gmina Szerzyny

Okres realizacji: do lipca 2014 r.

Cele projektu: rozwijanie infrastruktury rekreacyjnej oraz oferty czasu wolnego poprzez zagospodarowanie placu w centrum miejscowości a tym samym podniesienie jakości życia mieszkańców.

Zakres projektu: urządzenie zieleni – wykonanie rabat kwiatowych, sadzenie roślinności i siew trawników, wykonanie chodników i oświetlenia.

Tytuł projektu: Rozwój aktywności lokalnej poprzez doposażenie w instrumenty muzyczne i stroje regionalne „Kapeli AUGUSTA” w Ołpinach, Gmina Szerzyny.

Beneficjent: Gminne Centrum Kultury i Czytelnictwa w Szerzynch

Okres realizacji: do maja 2014 r.

Cele projektu: zwiększenie poziomu integracji i aktywności społeczności lokalnej oraz podniesienie poziomu atrakcyjności wyda-

rzeń kulturalnych na obszarze LGD poprzez rozwój bazy technicznej kapeli regionalnej.
Zakres projektu: zakup instrumentów muzycznych (akordeon, saksofon altowy i tenorowy, trąbka klarnet), zakup kompletnych strojów regionalnych męskich i damskich.



Tytuł projektu: Zorganizowanie i przeprowadzenie plenerowych warsztatów rzeźbiarskich w miejscowości Czermna.

Beneficjent: Parafia Rzymsko – Katolicka p.w. Św. Marcina i MB Pocieszenia

Okres realizacji: do sierpnia 2014 r.

Cele projektu: promowanie i zachowanie lokalnego dziedzictwa kulturowego Pogorza poprzez kultywowanie miejscowych tradycji – organizację rzeźbiarskich warsztatów plenerowych.

Zakres projektu: zorganizowanie i przeprowadzenie warsztatów rzeźbiarskich.



Tytuł projektu: Zakup mundurów reprezentacyjnych i instrumentów muzycznych dla muzyków Młodzieżowej Orkiestry Dętej z Zalasowej działającej przy Ośrodku Kultury w Ryglicach.

Beneficjent: Ośrodek Kultury w Ryglicach

Okres realizacji: do lipca 2014 r.

Cele projektu: Rozwijanie aktywności społeczności lokalnej, promocja i organizacja twórczości kulturalnej oraz aktywnego trybu życia, promocja lokalnego dziedzictwa kulturowego poprzez zakup umundurowania i instrumentów muzycznych dla Orkiestry Dętej z terenu gminy Ryglice.

Zakres projektu: zakup mundurów, instrumentów muzycznych i wynagrodzenie instruktora.



Tytuł projektu: Spichlerz dziedzictwa kulturowego gminy Ryglice.

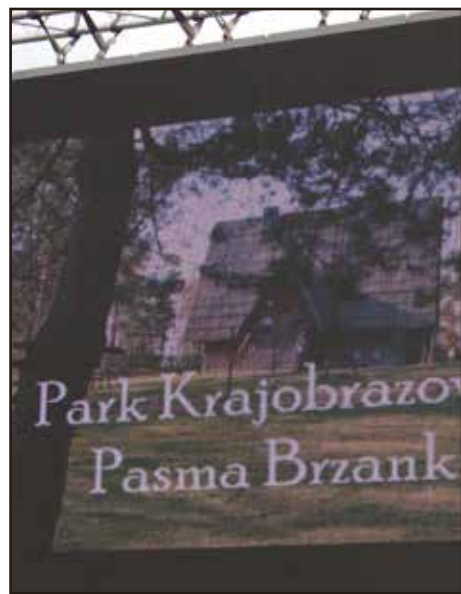
Beneficjent: Ośrodek Kultury w Ryglicach

Okres realizacji: do czerwca 2014 r.

Cele projektu: Rozwijanie aktywności społeczności lokalnej, promocja i organizacja twórczości kulturalnej oraz aktywnego

trybu życia, zwiększenie integracji społecznej poprzez cykl spotkań twórców jak i miłośników kultury ludowej z terenu gminy Ryglice.

Zakres projektu: organizacja spotkań twórczych (wynagrodzenie instruktorów, transport uczestników, poczęstunek uczestników, zakup gablotek.



Tytuł projektu: Ekologiczna platforma edukacyjna, informacyjna i promocyjna z wykorzystaniem technologii filmowej na wielkoformatowym ekranie.

Beneficjent: Dom Kultury w Tuchowie

Okres realizacji: do czerwca 2014 r.

Cele projektu: Rozwijanie edukacji, informacji i promocji ekologicznej poprzez utworzenie „Ekologicznej platformy edukacyjnej, informacyjnej i promocyjnej z wykorzystaniem technologii filmowej na wielkoformatowym ekranie”.

Zakres projektu: zakup ekranu led do prezentacji filmów edukacji ekologicznej i spotów informacyjno – promocyjnych, druk ulotek promujących projekt, wykonanie filmów edukacji ekologicznej i spotów informacyjno – promocyjnych, zakup nagród rzeczowych dla uczestników konkursu, przygotowanie regulaminu konkursu, przygotowanie tekstu do ulotek, przeprowadzenie kursów dot. edukacji ekologicznej.

Tytuł projektu: Wydanie kart pocztowych przedstawiających zabytkowy kościół p.w. Św. Marcina w Gromniku i jego otoczenie.

Beneficjent: Parafia Rzymsko – Katolicka p.w. Najświętszej Maryi Panny Królowej

Okres realizacji: do grudnia 2013 r.

Cele projektu: promocja i rozwijanie turystyki na obszarze PSR poprzez wydanie kompletu pocztówek.

Zakres projektu: opracowanie graficzne oraz wydrukowanie kompletu pocztówek.



Tytuł projektu: Promocja dziedzictwa przyrodniczego i krajobrazowego Gminy Ryglice poprzez wykonanie panoram z opisem w punktach widokowych oraz tablicy informacyjnej.

Beneficjent: Gmina Ryglice

Okres realizacji: do maja 2014 r.

Cele projektu: promocja dziedzictwa przyrodniczego i krajobrazowego oraz wzrost atrakcyjności turystycznej Gminy Ryglice.

Zakres projektu: wykonanie zdjęć, wykonanie panoram i tablicy informacyjnej, ich konstrukcja, transport i montaż, wykonanie panoramy w wersji papierowej (projekt graficzny i wydruk).

Tytuł projektu: promocja obszaru gminy Rzepiennik Strzyżewski poprzez wydanie publikacji.

Beneficjent: Gminny Ośrodek Kultury w Rzepienniku Strzyżewskim z siedzibą w Rzepienniku Suchym

Okres realizacji: do czerwca 2014 r.

Cele projektu: rozwój turystyki i rekreacji na terenie gminy poprzez wydanie materiałów promocyjnych.

Zakres projektu: przygotowanie i wydanie książki, pocztówek, folderu, przewodnika po gminie i informatora turystycznego, organizacja wieczoru autorskiego, w tym zakup materiałów biurowych potrzebnych na afisze, zaproszenia i korespondencję, poczęstunek uczestników.



Tytuł projektu: Rzepiennickie planetarium – astronomiczny plener rzeźbiarski.

Beneficjent: Gminny Ośrodek Kultury w Rzepienniku Strzyżewskim z siedzibą w Rzepienniku Suchym

Okres realizacji: do czerwca 2014 r.

Cele projektu: rozwój lokalnej twórczości kulturalnej oraz turystyki i rekreacji na terenie gminy.

Zakres projektu: zakup drewna, wyżywienie, noclegi i wynagrodzenie artystów, zakup materiałów eksploatacyjnych i konserwacyjnych, zabezpieczenie rzeźb, wycieczka po Pogórze, nagrody oraz transport uczestników pleneru. Wytyczenie szlaku turystycznego i rozmieszczenie rzeźb na szlaku, wykonanie tablic informacyjnych, wykonanie folderu promocyjnego, wynagrodzenie prelegenta, catering.



Tytuł projektu: Strażnica historii i tradycji przy OSP w Tuchowie.

Beneficjent: Ochotnicza Straż Pożarna w Tuchowie

Okres realizacji: do marca 2014 r.

Cele projektu: promowanie i zachowanie lokalnego dziedzictwa kulturowego poprzez podniesienie standardu istniejącej izby tradycji pożarniczej przy OSP w Tuchowie.

Zakres projektu: zakup gablot, szafek drewnianych, wiszących i stojących, krzesła z blatem, ekranu elektrycznego, projektora, mikrofonu bezprzewodowego, wzmacniacza audio z kolumnami.

NABÓR w 2014 r.



Tytuł projektu: Zagospodarowanie terenu w Tuchowie poprzez zamontowanie urządzeń siłowni zewnętrznej.

Beneficjent: Gmina Tuchów

Okres realizacji: listopad 2014 r.

Cele projektu: podniesienie jakości życia społeczności lokalnej oraz rozwój i poszerzenie oferty wraz z infrastrukturą turystyczną poprzez zagospodarowanie terenu i montaż siłowni terenowej

Zakres projektu: zagospodarowanie terenu siłowni terenowej, dostawa i montaż urządzeń siłowni zewnętrznej



Tytuł projektu: Zagospodarowanie terenu wokół boiska w Siedliskach, polegające na budowie dwóch trybun, wiat dla rezerwowych oraz piłkochwytywów za bramkami.

Beneficjent: Gmina Tuchów

Okres realizacji: listopad 2014 r.

Cele projektu: podniesienie jakości życia społeczności lokalnej oraz rozwój i poszerzenie oferty rekreacyjnej poprzez zagospodarowanie terenu i budowę trybun, wiat i piłkochwytywów

Zakres projektu: utwardzenie placu pod trybuny i wiaty, zakup trybun, wiat, piłkochwytywów, zagospodarowanie terenu



Tytuł projektu: Remont altanki drewnianej w Tuchowie.

Beneficjent: Gmina Tuchów

Okres realizacji: listopad 2014 r.

Cele projektu: podniesienie jakości życia społeczności lokalnej oraz rozwój i poszerzenie oferty i infrastruktury tury-

stycznej poprzez remont drewnianej altany wraz z uporządkowaniem otoczenia, w celu udostępnienia mieszkańcom i turystom dostępu do infrastruktury rekreacyjno-turystycznej

Zakres projektu: roboty rozbiórkowe, budowa i montaż drewnianej altany, instalacja elektryczna, uporządkowanie terenu wokół altany

Tytuł projektu: Umożliwienie aktywnego spędzania wolnego czasu poprzez utworzenie miejsca rekreacyjnego w gospodarstwie agroturystycznym.

Beneficjent: Galas Marek

Okres realizacji: październik 2014 r.

Cele projektu: rozwijanie aktywności społeczności lokalnej poprzez umożliwienie aktywnego spędzania wolnego czasu – utworzenie miejsca rekreacyjnego.

Zakres projektu: rozbudowa infrastruktury turystycznej w tym zagospodarowanie terenu wokół gospodarstwa (budowa paleniska z otoczeniem, zagospodarowanie tarasu widokowego, utworzenie zaplecza sanitarnego)

Tytuł projektu: Realizacja działań promocyjnych i informacyjnych poprzez nagranie i wydanie płyty orkiestry dętej.

Beneficjent: Gminny Ośrodek Kultury

Okres realizacji: sierpień 2014 r.

Cele projektu: promocja walorów kulturowych poprzez realizację działań promocyjnych tj. nagranie i wydanie płyty

Zakres projektu: nagranie i wydanie płyty, opracowanie i wydanie folderu promocyjnego



Tytuł projektu: Organizacja III Pogórzańskiego Święta Wina i Miodu w Gromniku.

Beneficjent: Gminny Ośrodek Kultury

Okres realizacji: październik 2014 r.

Cele projektu: wspieranie lokalnych środowisk w popularyzacji atrakcji turystycznych obszaru pogórza poprzez organizację wydarzenia promocyjnego

Zakres projektu: organizacja wydarzenia promocyjnego promującego lokalne wyroby - wino i miód



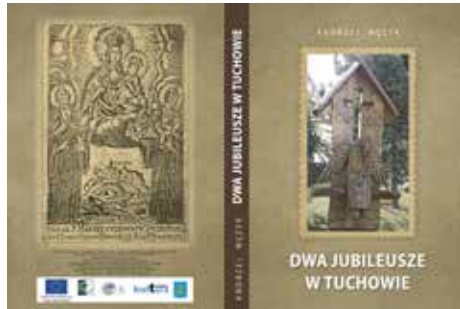
Tytuł projektu: Zorganizowanie cyklu warsztatów inscenizowanych „Nauka w codzienności – ciekawostki świata natury – pompowanie wyobraźni”.

Beneficjent: Biblioteka Publiczna w Tuchowie

Okres realizacji: październik 2014 r.

Cele projektu: podniesienie świadomości ekologicznej mieszkańców poprzez organizację warsztatów ekologicznych

Zakres projektu: zorganizowanie warsztatów, opracowanie i druk załączek



Tytuł projektu: Kompleksowe opracowanie i wydanie publikacji promujących gminę Tuchów.

Beneficjent: Dom Kultury w Tuchowie

Okres realizacji: wrzesień 2014 r.

Cele projektu: promocja walorów historycznych, kulturowych i przyrodniczych gminy Tuchów poprzez kompleksowe opracowanie i wydanie publikacji o Tuchowie

Zakres projektu: opracowanie, skład i druk czterech publikacji

Tytuł projektu: Poszerzenie oferty spędzania wolnego czasu w miejscowości Ołpiny poprzez utworzenie siłowni plenerowej

Beneficjent: Gmina Szerzyny

Okres realizacji: grudzień 2014 r.

Cele projektu: poprawa atrakcyjności turystycznej miejscowości poprzez podniesienie standardu infrastruktury rekreacyjnej oraz poprawę estetyki przestrzeni publicznej

Zakres projektu: budowa obiektów małej architektury oraz utwardzenie powierzchni gruntu



Tytuł projektu: Poszerzenie oferty turystycznej i spędzania czasu wolnego w miejscowości Czeremna

Beneficjent: Gmina Szerzyny

Okres realizacji: grudzień 2014 r.

Cele projektu: poprawa atrakcyjności turystycznej miejscowości poprzez podniesienie standardu infrastruktury rekreacyjnej oraz poprawę estetyki przestrzeni publicznej

Zakres projektu: wykonanie chodnika z kostki brukowej, montaż ławeczek, zagospodarowanie terenów zielonych

Tytuł projektu: Budowa przystani dla turystów w miejscowości Swoszowa

Beneficjent: Gmina Szerzyny

Okres realizacji: grudzień 2014 r.

Cele projektu: poprawa atrakcyjności turystycznej miejscowości poprzez podniesienie standardu infrastruktury rekreacyjnej oraz poprawę estetyki przestrzeni publicznej

Zakres projektu: utwardzenie części działki wraz z wykonaniem nawierzchni bitumicznej, montaż obiektów małej architektury (ławka, kosz na śmieci, stojak na rowery)



Tytuł projektu: Budowa altany drewnianej „wędkarskiej chaty” w Tuchowie.

Beneficjent: Gmina Tuchów

Okres realizacji: listopad 2014 r.

Cele projektu: podniesienie jakości życia społeczności lokalnej oraz rozwój i poszerzenie oferty i infrastruktury turystycznej poprzez budowę drewnianej altany, „wędkarskiej chaty” wraz z zagospodarowaniem otoczenia, w celu udostępnienia mieszkańcom i turystom dostępu do infrastruktury rekreacyjno – turystycznej.

Zakres projektu: wykonanie chodników, wykonanie wiaty, zagospodarowanie terenu wokół altany,

Tytuł projektu: Remont ołtarza polowego na elewacji Zabytkowego Zespołu Klasztornego Redemptorystów w Tuchowie.

Beneficjent: Zgromadzenie Najświętszego Odkupiciela Dom Zakonny w Tuchowie

Okres realizacji: grudzień 2014 r.

Cele projektu: promowanie i zachowanie lokalnego dziedzictwa kulturowego poprzez remont ołtarza polowego na elewacji Zabytkowego Zespołu Klasztornego w Tuchowie.

Zakres projektu: renowacja ołtarza polowego (roboty rozbiórkowe, żelbetowe, tynkowe, okładzinowe, posadzkowe, ślusarskie, blacharskie, malarskie, oświetlenie i odwodnienie liniowe).

Tytuł projektu: Remont muzeum misyjnego w Zespole Klasztornym Redemptorystów w Tuchowie.

Beneficjent: Zgromadzenie Najświętszego Odkupiciela Dom Zakonny w Tuchowie

Okres realizacji: grudzień 2014 r.

Cele projektu: Promowanie i zachowanie lokalnego dziedzictwa kulturowego poprzez remont pomieszczenia pełniącego funkcję muzeum misyjnego.

Zakres projektu: remont muzeum (instalacja elektryczna z oświetleniem, instalacja c.o. i wod.-kan.) opracowanie i druk folderu.



Tytuł projektu: Remont ruchomej szopki w zespole klasztornym redemptorystów w Tuchowie.

Beneficjent: Zgromadzenie Najświętszego Odkupiciela Dom Zakonny w Tuchowie

Okres realizacji: grudzień 2014 r.

Cele projektu: podniesienie atrakcyjności turystycznej Tuchowa poprzez remont ruchomej szopki.

Zakres projektu: wykonanie remontu szopki (remont wózków, mechanizmu, lalek i wystroju szopki, nagłośnienie szopki, zakup i montaż kurtyny ognioodpornej) i wydanie folderu.

Tytuł projektu: Realizacja działań promocyjnych i informacyjnych poprzez nagranie płyty Kapeli Ludowej i Grupy Śpiewaczej Siemichowianie.

Beneficjent: Gminny Ośrodek Kultury

Okres realizacji: sierpień 2014 r.

Cele projektu: promocja walorów kulturowych poprzez realizację działań promocyjnych tj. nagranie i wydanie płyty.

Zakres projektu: nagranie i wydanie płyty

Tytuł projektu: Eko-wieś – działania edukacyjne podnoszące świadomość ekologiczną mieszkańców.

Beneficjent: Stowarzyszenie Zalasowian

Okres realizacji: listopad 2014 r.

Cele projektu: zmiana świadomości ekologicznej mieszkańców poprzez realizację działań edukacyjnych.

Zakres projektu: organizacja spotkań edukacyjnych, zakup zgniatek, organizacja wyjazdu studyjnego.



Tytuł projektu: Promocja dziedzictwa kulturowego poprzez cykl spotkań przygotowujących do Festiwalu Kultury Pogórzańskiej – impreza promocyjna, nagranie płyty autorskiej oraz wydanie folderu.

Beneficjent: Ośrodek Kultury w Ryglicach

Okres realizacji: grudzień 2014 r.

Cele projektu: promocja lokalnego dziedzictwa kulturowego i historycznego poprzez organizację działań promocyjnych.

Zakres projektu: organizacja spotkań, wydanie folderu, nagranie i wydanie płyty.

Tytuł projektu: Remont i doposażenie świetlicy wiejskiej w Turzy.

Beneficjent: Gmina Rzepiennik Strzyżewski

Okres realizacji: grudzień 2014 r.

Cele projektu: rozwój oferty czasu wolnego dla różnych grup społecznych poprzez remont i doposażenie świetlicy wiejskiej w Turzy.

Zakres projektu: remont świetlicy (cyklinowanie i malowanie parkietu, malowanie ścian i sufitów, remont schodów, wykonanie lamperii), doposażenie świetlicy (krzesła, regał, szafa).

Tytuł projektu: Wydanie książki „Zawierucha Wielkiej Wojny na terenie Gminy Szerzyny” w związku ze 100-leciem Bitwy Gorlickiej.

Beneficjent: Gminne Centrum Kultury i Czytelnictwa w Szerzynie

Okres realizacji: grudzień 2014 r.

Cele projektu: podnoszenie poziomu wiedzy historycznej, poprzez wydanie publikacji opisującej wydarzenia z okresu I wojny światowej na terenie Gminy Szerzyny.

Zakres projektu: przygotowanie i wydanie książki.

Tytuł projektu: Opracowanie i wydanie materiałów promocyjnych dotyczących Gminy Szerzyny.

Beneficjent: Gminne Centrum Kultury i Czytelnictwa w Szerzynie

Okres realizacji: grudzień 2014 r.

Cele projektu: promocja walorów przyrodniczych, historycznych i kulturowych poprzez wydanie materiałów promocyjnych.

Zakres projektu: opracowanie i wydanie publikacji.

Tytuł projektu: Wydanie albumu „Gmina Szerzyna na starej fotografii”.

Beneficjent: Gminne Centrum Kultury i Czytelnictwa w Szerzynie

Okres realizacji: grudzień 2014 r.

Cele projektu: promocja dziedzictwa kulturowego i historycznego poprzez wydanie albumu.

Zakres projektu: opracowanie i wydanie publikacji.



Architektura Gminy Ryglice
Architecture in Ryglice Commune



Tytuł projektu: Promocja Gminy Ryglice poprzez wydanie albumu.

Beneficjent: Gmina Ryglice

Okres realizacji: grudzień 2014 r.

Cele projektu: promocja walorów architektonicznych oraz historycznych Gminy Ryglice poprzez wydanie albumu.

Zakres projektu: opracowanie i wydanie albumu.

Tytuł projektu: Zagospodarowanie terenu z elementami małej architektury na działce nr. 1026 położonej w Lubczy w gm. Ryglice.

Beneficjent: Gmina Ryglice

Okres realizacji: grudzień 2014 r.

Cele projektu: podniesienie standardu infrastruktury rekreacyjnej w Lubczy poprzez zagospodarowanie terenu z elementami małej architektury.

Zakres projektu: wykonanie nawierzchni, wyposażenie terenu w ławki, kosze na śmieci, donice, zagospodarowanie terenu.



Tytuł projektu: Utworzenie siłowni zewnętrznej w Ryglicach.

Beneficjent: Gmina Ryglice

Okres realizacji: grudzień 2014

Cele projektu: rozwijanie infrastruktury rekreacyjnej oraz oferty czasu wolnego poprzez utworzenie siłowni zewnętrznej w Ryglicach.

Zakres projektu: roboty w zakresie nawierzchni i wyposażenie terenu, dostawa i montaż urządzeń siłowni.

Tytuł projektu: „Piwnica pod Czarną Sosną” - utworzenie i wyposażenie wielofunkcyjnej sali rekreacyjno-wypoczynkowej.

Beneficjent: Ciombor Marek

Okres realizacji: grudzień 2014 r.

Cele projektu: poszerzenie oferty prowadzonego Gospodarstwa Agroturystycznego poprzez utworzenie i wyposażenie wielofunkcyjnej sali rekreacyjno-wypoczynkowej.

Zakres projektu: utworzenie i wyposażenie wielofunkcyjnej sali (prace remontowe, wykończeniowe, instalacyjne, zakup wyposażenia).

Tytuł projektu: Promocja obszaru poprzez wydanie publikacji nt. Ochotniczej Straży Pożarnej w Tuchowie.

Beneficjent: Ochotnicza Straż Pożarna w Tuchowie

Okres realizacji: marzec 2015 r.

Cele projektu: promocja dziedzictwa kulturowego poprzez wydanie publikacji

Zakres projektu: opracowanie i wydanie publikacji

Tytuł projektu: Zagospodarowanie przestrzeni publicznej poprzez lokali-

zację siłowni plenerowej w Rzepienniku Biskupim.

Beneficjent: Gmina Rzepiennik Strzyżewski

Okres realizacji: marzec 2015 r.

Cele projektu: podniesienie jakości życia oraz rozwijanie rekreacji poprzez lokalizację siłowni plenerowej

Zakres projektu: wykonanie fundamentu oraz montaż urządzeń siłowni zewnętrznej

Tytuł projektu: Ocalić od zapomnienia – spotkania z historią, wyjazdy do muzeów, wydanie broszury.

Beneficjent: Stowarzyszenie Nasza Zabłędza

Okres realizacji: marzec 2015 r.

Cele projektu: promocja lokalnego dziedzictwa kulturowego i historycznego poprzez realizację działań informacyjnych i edukacyjnych, wyjazdów do Muzeum i wydanie broszury

Zakres projektu: organizacja spotkań, wizyty w muzeach, opracowanie i wydanie broszury, organizacja marszy (nordic walking).

Tytuł projektu: Wyposażenie sali widowiskowej Domu Kultury w Tuchowie w oświetlenie sceniczne.

Beneficjent: Dom Kultury w Tuchowie

Okres realizacji: styczeń 2015 r.

Cele projektu: podniesienie poziomu integracji i aktywności społecznej oraz rozwój oferty czasu wolnego poprzez wyposażenie sali widowiskowej Domu Kultury w oświetlenie sceniczne

Zakres projektu: zakup oświetlenia scenicznego.

Winnice na Pogórzu Karpackim

Wiktor Chrzanowski

Pogórzańskie Stowarzyszenie Rozwoju w ramach zadań związanych z aktywizacją i nabywaniem umiejętności prowadzi również działalność badawczą.

W styczniu opublikowane zostało opracowanie dotyczące prowadzenia winnic na Pogórzu. Zawiera ono historię i genezę winiarstwa na naszych terenach. Autor opisuje również aktualne warunki sprzyjające zakładaniu winnic, a także przedstawia wybrane winnice na Pogórzu.

Autorem opracowania jest znany winiarz Mariusz Chryk, który od 2005 roku prowadzi szkółkę winorośli, a także winnicę w Wesołowie i Brzozowej. Uprawą winorośli Mariusz Chryk zajmuje się już kilkadziesiąt lat. Wcześniej w formie raczej hobbystycznej, a po zdobyciu doświadczenia na praktykach zagranicznych, już zawodowo.

Oto fragment opracowania, które dostępne jest w biurze Pogórzańskiego



Stowarzyszenia Rozwoju (ul. Chopina 10, 33-170 Tuchów), a także na stronie internetowej:

<http://www.psr.tuchow.pl/badania-nad-obszarem/>

Małopolska i Pogórze

O uprawie winorośli na terenach dzisiejszej Małopol-

ski świadczyć mogą nazwy miejscowości (Winiary koło Gdowa), przysiółków w wielu miejscowościach (winnica, winiarka, winna góra) jakie do dziś dnia zachowały się. Ślady uprawy winorośli pochodzące z połowy X wieku znaleziono podczas prac wykopaliskowych na zboczach Wawelu.

O uprawie winorośli w Małopolsce, a dokładnie na pogórzu świadczą też przekazy o miejscach uprawy winorośli jak np. wzgórze pod zamkiem Melsztyn koło Zakliczyna. Tu na zboczu południowym niewielką winnicę założyli jej ostatni właściciele rodzina Lanckorońskich.

Również w niedalekich Charzewicach jeszcze przed wojną na wzgórzu do dziś zwanym Winnica właściciele miejscowego dworu uprawiali winorośl.

W okolicy Nowego i Starego Sącza uprawę winorośli w drugiej połowie XIII w. z dużym powodzeniem prowadzono dzięki

żonie Bolesława Wstydlwego córce króla węgierskiego Kunegundzie (późniejsza Św. Kinga), która sprowadziła winorośle z Węgier. Prawdopodobnie z tamtego okresu zachowała się nazwa Winna Góra w okolicy Łazów Biegonickich.

Miejscowość Gromnik może się poszczycić nie tylko zachowaną nazwą jednego ze wzgórz Winnica ale także ciekawą legendą związaną z tym miejscem.

W zamierzonych czasach mieszkańcy Gromnika postanowili wybudować kościół. Na miejsce budowy wybrano wzgórze na którym była winnica. Jak głosi legenda, kiedy zebrano już materiał na budowę kościoła w noc przed rozpoczęciem budowy Św. Marcin na swym koniu przewiózł cały materiał na sąsiednie wzgórze. Mieszkańcy Gromnika przyjęli to zdarzenie jako znak by nie niszczyć winnicy i wybudowali kościół w miejscu, które wyznaczył Św. Marcin. Drewniany kościół pod wezwaniem Św. Marcina stoi po dziś dzień na tym miejscu.

Zostaw swój „1%” na Pogórzu!

Zbliża się okres rozliczeń podatkowych PIT. Gorąco zachęcamy do wsparcia 1% swojego podatku organizacji lub osób z terenu Pogórza. Poniżej przedstawiamy dane umożliwiające oddanie 1% podatku.

Jeśli wiesz o organizacji lub osobie, na którą można oddać 1% swojego podatku, a nie ma jej poniżej, prosimy poinformuj nas: pogostoro@interia.pl.

Stowarzyszenie Rodziców i Przyjaciół Osób Niepełnosprawnych „Nadzieja” w Tuchowie

Numer KRS: 0000028735

Miejski Klub Sportowy „Tuchovia”

Numer KRS: 0000038749

Stowarzyszenie Pomocy Osobom Niepełnosprawnym „Przyjaźń” w Karwodrzy

Numer KRS: 0000240803

Gminny Klub Sportowy „Gromnik”

Numer KRS: 0000039172

Stowarzyszenie Rodziców i Opiekunów Dzieci Niepełnosprawnych

„Nasze Dzieci” w Zalasowej

Numer KRS: 0000302686

Związek Ochotniczych Straży Pożarnych RP

Cel szczegółowy: NAZWĘ I ADRES OSP z terenu Pogórza

Numer KRS: 0000116212

Fundacja dla Młodzieży w Warszawie

Cel szczegółowy: KSM Tarnów-MIEJSCOWOŚĆ w której działa KSM

Numer KRS: 0000339553

Stowarzyszenie Rozwoju Jodłówki Tuchowskiej i Jej Mieszkańców

Cel szczegółowy: JODŁÓWKA TUCHOWSKA 4340

Numer KRS :0000270261



Jej wysokość Brzanka

Pod koniec kwietnia 2014 r. Pogórzańskie Stowarzyszenie Rozwoju wydało unikalną publikację dotyczącą Pasma Brzanki i okolic pt. „Jej wysokość Brzanka”. Profesjonalny przewodnik, którego autorem jest specjalista od tego regionu - Piotr Firlej, daje możliwość poznania Pasma Brzanki w ciekawy i innowacyjny sposób.

– W pierwszych rozdziałach przewodnika zamieszczam artykuły, które mają charakter wprowadzający i ogólny. Dalej szczegółowość zagadnień staje się coraz większa, aż wreszcie pojawiają się gotowe do zastosowania propozycje wycieczek i niezbędna w czasie wyjazdu baza turystyczna. – wyjaśnia Piotr Firlej, autor przewodnika.

Przewodnik „Jej wysokość Brzanka” obejmuje obszar Lokalnej Grupy Działania Pogórzańskie Stowarzyszenie Rozwoju tj. gminy: Gromnik, Ryglice, Rzepiennik Strzyżewski, Szerzyny i Tuchów. Centralnym punktem tego obszaru, widocznym niemalże z każdego miejsca jest Brzanka (536 m n.p.m.).

Treść przewodnika przygotowana została w przystępny sposób, poruszając niemalże każdą tematykę związaną z tym obszarem.

Znajdziemy w nim m.in. informacje na temat uwarunkowań geograficznych, opisy krajobrazu, form przyrody, początków osadnictwa i wydarzeń historycznych na przestrzeni wieków. Następnie autor proponuje wycieczki geoturystyczne, krajobrazowe, śladami I i II wojny światowej, szlakiem rzemiosła, produktów regionalnych, legend, architektury sakralnej i kamiennej, szlakiem tego co już nie istnieje, szlakiem winnic, a nawet śladami gwiazd. Przewodnik urozmaicony jest wieloma atrakcyjnymi fotografiami oraz szczegółowymi mapami.

Niestety nakład przewodnika był ograniczony, jednak w 2015 r. planowany jest dodruk.

– Warto dodać, że Pogórzańskie Stowarzyszenie Rozwoju prowadzi intensywną działalność wydawniczą. Dotychczas ukazały się książki: Dziedzictwo kulturowe Pogórza, Przewodnik kulinarny po Pogórzu, Mały słownik pogórzański, Ginące zawody Pogórza, a także wiele map, folderów i innych materiałów promocyjnych. Prowadzimy również serwis informacyjny dotyczący naszego regionu: www.pogorze.info – dodaje Wiktor Chrzanowski, dyrektor biura PSR.

Przewodnik został współfinansowany ze środków Unii Europejskiej w ramach osi 4 – LEADER Programu Rozwoju Obszarów Wiejskich na lata 2007-2013.

Jej wysokość Brzanka – opinie

Wiele dobrych słów przesyłacie pod adresem przewodnika „Jej wysokość Brzanka”. Aby one nie zaginęły w czasie i przestrzeni zapomnienia, będziemy je archiwizować.

Opinie zamieszczone w przewodniku. Z wielkim zaciekawieniem przeczytałem przewodnik „Jej wysokość Brzanka”. Znakiem. Autor zgromadził ogromną ilość informacji i ciekawostek, przedstawił je w sposób niezmiernie interesujący, a przy tym napisany taką wspaniałą polszczyzną! Tylko wyruszyć na szlak... Gratuluję pomysłu i spełnionych marzeń o dobrym przewodniku.

Czesław Dułka

Przewodnik „Jej wysokość Brzanka” to nowa jakość w literaturze turystycznej. Dzięki układowi książki w formie gry można z niego korzystać na szlaku, ale również świetnie bawić się nim w domu, poznając przy tym region. Turysta nareszcie może dowiedzieć się, czym tak naprawdę są Pogórza, jak wiele historii, zabytków i atrakcji i tam się kryje. Ten przewodnik nie tylko przystępnie je opisuje, ale dzięki dokładnie opracowanym mapom i pięknym zdjęciom pokazuje i pozwala łatwiej poznać. To krok milowy w popularyzacji niesłusznie pomijanych przez turystów Pogórzy Karpackich.

Barłomiej Janusz przewodnik górski

Interesujący się Pogórzami, a zwłaszcza turyści, otrzymują przewodnik po Paśmie Brzanki. Autorem jest fachowiec: geograf, przewodnik, autor publikacji o Pogórzu, specjalista od tego regionu – Piotr Firlej. Rzecz jest ciekawa i oryginalna tak pod względem treści, jak i formy. Informacje tu podane są bogate i różnorodne: od specjalistycznych z dziedziny, np. z geologii, botaniki, historii, po różnego rodzaju ciekawostki. Autor unika dłuższych, drętowych wywodów, stara się

wciągnąć czytelnika w coś w rodzaju dialogu, przekonuje go, że aby poznać, trzeba iść na miejsce, motywuje go do wzięcia plecaka, bo czeka na niego... „Jej wysokość Brzanka”.

Józef Koziół

Bliskie i dalekie piękne panoramy, bogactwo przyrody ożywionej i nieożywionej, ślady wielokulturowej przeszłości, przyjaźni ludzie, rozgwieżdżone niebo nocą... Pasma Brzanki wciąż czeka na odkrywców. Książka Piotra Firleja będzie znakomitym kompasem dla każdego z nich. Gorąco ją polecam.

dr hab. Marcin Wojciech Solarz Wydział Geografii i Studiów Regionalnych Uniwersytetu Warszawskiego

Kolejne komentarze

Opinia nr 1.

Cześć Piotrze gratulacje za książkę, ciekawa i dobrze mi się czytało proponuję jeszcze dodrukować i sądzę że najlepszą zachętą do jej przeczytania jest Twa osobista promocja w odpowiednich do tego miejscach skąd rekrutować się mogą odwiedzający Pogórze raz jeszcze gratulacje i do zobaczenia gdzieś na Pogórzu

Paweł

Opinia nr 2.

Cześć!

Dostałam książkę!

Serdecznie dziękuję, przyda mi się nawet do pytania kursantów oraz na zbliżającą się autokarówkę szkoleniową.

Jeszcze całości nie przeczytałam, na razie przejrzałam, ale jest bardzo efektowna.

Tak teraz pewnie będzie się pisać w ten sposób wszystkie przewodniki, nie nudnym językiem, że tu to a tam tamto, ale właśnie aby traktować wędrówkę jako zabawę.

Jest świetna!

Gratulacje!

Pozdrowienia

Basia Z.

Poznaj „jej wysokość” Brzankę!

**Recenzja Pana Andrzeja Matusz-
czyka zamieszczona w Tuchow-
skich Wieściach 3(137)/2014**

Nowy rozdział w historii Pogorza Karpac-
kiego, czyli przewodnik Piotra Firleja.

Gdy w latach 90. zaczynałem od serca zajmo-
wać się Pogórzem Karpat, była to praktycznie
wielka biała plama na mapach, w publicystyce
oraz na rynku przewodników górskich. Nieste-
ty, wielcy i najwięksi od pisania przewodników
także raczej przejawiali niechęć do tematy-
ki Pogorza. Swoistym symbolem minionego
dziadostwa w tej materii pozostawała żenująca
w swej treści oraz formie mapa turystyczna
„Okolice Tarnowa”.

Choćby między innymi dlatego najnowsze
wydawnictwo Piotra Firleja na temat Pogorza
Karpackiego ze słusznym zaakcentowaniem
samej Brzanki na Pogórze Ciężkowickim,
z pewnością oznacza ogromny postęp w przy-
bliżaniu uroków tej ziemi. Jednocześnie – i co
najważniejsze – trzeba pojawienie się takiej
książki na rynku ocenić jako wzór nowoczesnego
przewodnika dla współczesnych turystów.

Najbardziej cieszy fakt, że całości dzieła
patronuje Pogorzańskie Stowarzyszenie Rozwo-
ju. W stopce książki czyta się o całych zespo-
łach osób, które ją tworzyły oraz pomagały
przy jej powstawaniu; świadczy to jak najle-
piej o rosnącym zainteresowaniu Pogórzem
coraz szerszych gremiów. A do tego wszyst-
kiego jeszcze ten swoisty patronat naukowy
Wydziału Geografii i Studiów Regionalnych
Uniwersytetu Warszawskiego. Każdy autor
przewodnika chciałby z pewnością uzyskać
tego rodzaju potwierdzenie stopnia fachowości
dla swojej pracy.

Nawiązując do samej treści przewodnika,
wypada zacząć od samego tytułu „Jej wyso-
kość Brzanka”. Takie brzmienie słów sugeruje
coś na poły arystokratycznego, podkreślając
jednocześnie słuszną wysokość tego uroczego
wzniesienia na Pogórze Ciężkowickim. A jest
to przecież zaledwie 536 m n.p.m. Dla Pogorza
Karpat oznacza to jednak wysokości bardzo
znaczne, że wspomnę np. o leżącym nie tak
daleko od Brzanki Wale nad Tarnowem (521
m), jednym z najlepszych miejsc widokowych
na całym Pogórze Karpat.

Przez trzy podstawowe rozdziały przewodni-
ka (Brzanka, Bliżej... jeszcze bliżej, Wycieczka
z przewodnikiem) przewija się przede wszyst-
kim poruszana w różnych kontekstach histo-
ria opisanego terenu, z dużym uszczegóło-
wieniem szeregu kwestii najważniejszych, jak
m.in. okresu I wojny światowej. Drugi uznany
przez autora i wspomniany przez niego zespół
problem to opisy zabytków oraz liczne odniesie-
nia uwzględniające coraz bardziej cenioną rolę
i znaczenie krajobrazu kulturowego.

Całkiem oddzielnego odnotowania wyma-
ga bardzo wytworna szata graficzna książki,
za którą podążają świetne opisy poruszanych
tematów i problemów. Załącznikiem do prze-
wodnika jest jeszcze zestaw użytecznych,
dość dokładnych map opisanego terenu oraz
potrzebne zawsze odniesienia bibliograficzne.

Wracając do treści przewodnika i towarzy-
szących jej obrazów, trzeba podkreślić, że wszystko
zaczyna się od zdjęcia na stronie tytułowej,
na którym widać szczytowy rejon zalesionej kopuły
Brzanki. Całej książce towarzyszą wartościowe
fotografie fauny i flory o wysokiej rozdzielczości
oraz równie ciekawe zdjęcia pogorzańskich
krajobrazów w opisanym częściach Pogorza
Ciężkowickiego i Pogorza Rożnowskiego. Została
podana naukowo udokumentowana

regionalizacja fizjograficzna Karpat Polskich,
sfotografowano szereg zabytkowych obiektów.
Zachęca się czytelnika do poznania elemen-
tów infrastruktury szlaków turystycznych na
Pogórze.

Przedmiotem rozważań jest z kolei etno-
grafia terenu, formy ochrony przyrody, wraz
z zachętą czytelnika do włączenia się w rozwią-
zanie geologicznych rebusów. Z tematów ściśle
historycznych opisano zagadnienie własności
ziemskich oraz system dróg w XVI wieku na
Pogórze, podając m.in. plansze wycieczek śladami
Rozwadowskich w Tuchowie.

Autor analizuje dalej szkielet sieci drogowej
w czasach dawnych, wylicza zniszczone dwory
w czasie rabacji galicyjskiej oraz opisuje linię
frontu w czasie I wojny światowej w Karpatach
od stycznia do maja 1915 roku ze szczególnym
uwzględnieniem przebiegu operacji gorlickiej
w okolicach Brzanki. Z czasów II wojny świato-
wej podaje z kolei szczegóły o szlaku partyzan-
kich walk Batalionu Armii Krajowej „Barbara”.

Z innych tematów turysta otrzymuje zaprosze-
nie na: wycieczkę szlakiem kulturowym,
dostaje opisy ścieżek przyrodniczych (na przy-
kładzie Policht), może się dowiedzieć o prze-
biegu szlaku zbiorowisk roślinnych na Pogó-
rze. Dalej podano wykaz cmentarzy z okresu
I wojny światowej i sposób zwiedzania okolic
odnoszących się do walk podczas II wojny
światowej. Został także opisany szlak rzemio-
sła, smaki i zapachy produktów regionalnych,
podano propozycję odbycia wycieczki szla-
kiem tutejszych legend, czy – do wyboru – trasy
po obiektach sakralnych oraz wzdłuż szlaku
kapliczkowego.

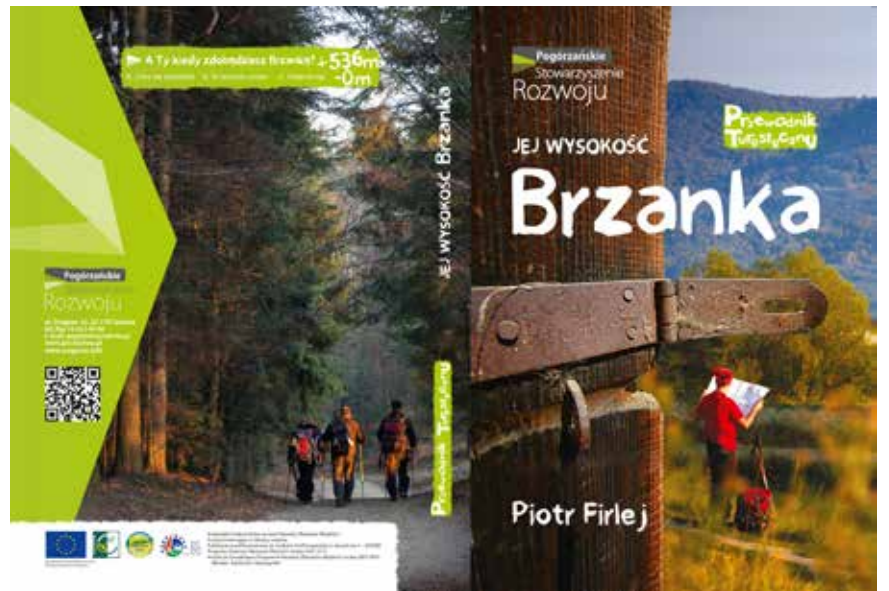
Do tego wszystkiego dochodzi szlak archi-
tektury kamiennej i nie istniejących już kościo-
łów. Wszystko uzupełniają opisy sanktuariów,
a z innej całkiem dziedziny – ciekawostki na
temat źródeł mineralnych i pogórskich winnic.
Nie zapomniano wreszcie o bardzo modnej
dziś agroturystyce, także na Pogórze, wresz-
cie o szerokiej gamie szlaków rowerowych oraz
nadających się dla turystyki konnej.

Cóż do tego wszystkiego można byłoby jesz-
cze dodać? Jako szczęśliwa rodzina zapisali się
w dziejach Pogorza Ciężkowickiego państwo
Solakiewiczowie, w stosunku do których Brzanka
zaciągnęła na zawsze wielki dług wdzięczności.
Gdy tutejszemu schronisku – baczowce
groził bardzo niepewny los, Solakiewiczowie
podjęli trud wykupienia schroniska, w którym
to obiekcie pani Alicja wraz z córką po dziś dzień
dobrze gospodarzą, z jak najlepszym pożytkiem
dla plecakowego i nie tylko takiego – turysty.

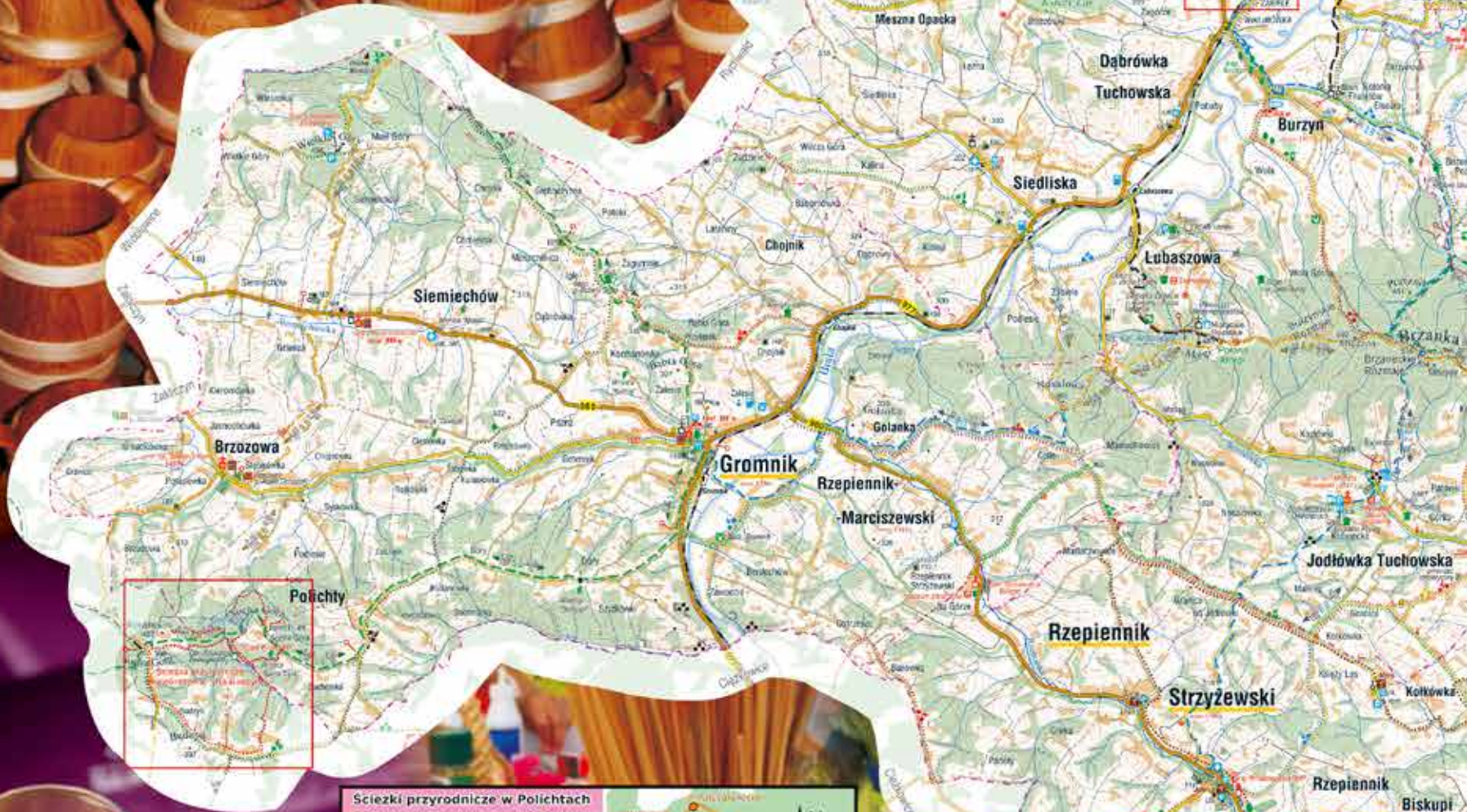
Jednak prawdziwie szczęśliwi będą przede
wszystkim ci turyści i krajoznawcy, którzy raz
się w te rejony Pogorza wybiorą, bo – tak sądę
– na zawsze owe pogórskie dziedziny pokochają,
coraz bardziej powiększając powszechne prze-
konanie, że niesłusznie owych wartościowych
okolic przez tak długi okres czasu praktycznie
nie zauważano.

**„Jej wysokość Brzanka” – Piotr Firlej –
M-Studio Mirosław Dryla – Tarnów 2014
Andrzej Matuszcyk**

Autor recenzji jest jednym z najbardziej
znanych w Polsce popularyzatorów turystyki
górskiej, od 1978 r. pracuje w Centralnym
Ośrodku Turystyki Górskiej w Krakowie.
Autor ponad 1700 publikacji na temat turystyki
górskiej, w tym licznych przewodników (62
tytuły), map turystycznych (106 edycji), licznych
artykułów publikowanych w internecie, również
autor 35 pozycji wydawniczych dotyczących
analizy doświadczeń turystycznych i duchow-
ych św. Jana Pawła II.



Nasza mapa to: - Aktualności i inspiracje - Gotowe propozycje



Wzrost jeździectwa - Praktyczne informacje

Wrota Pogorza
www.wrotapogorza.pl

WSCHODNIA MAŁOPOLSKA
na rowerze
www.narowerze.pl

Mapa turystyczna "okolice Brzanki"

skala 1:40 000
późniejsze co 10 m

-  droga asfaltowa, asfaltowa PKZ
-  droga szutrzawa, droga piętrowa
-  droga żwirowa, droga kamienno-żwirowa
-  droga ziemna, droga piętrowa
-  droga żwirowo-ziemna, droga piętrowa
-  droga żwirowo-ziemna, droga piętrowa
-  droga żwirowo-ziemna, droga piętrowa
-  droga żwirowo-ziemna, droga piętrowa
-  droga żwirowo-ziemna, droga piętrowa
-  droga żwirowo-ziemna, droga piętrowa
-  droga żwirowo-ziemna, droga piętrowa
-  droga żwirowo-ziemna, droga piętrowa
-  droga żwirowo-ziemna, droga piętrowa
-  droga żwirowo-ziemna, droga piętrowa
-  droga żwirowo-ziemna, droga piętrowa
-  droga żwirowo-ziemna, droga piętrowa
-  droga żwirowo-ziemna, droga piętrowa
-  droga żwirowo-ziemna, droga piętrowa
-  droga żwirowo-ziemna, droga piętrowa
-  droga żwirowo-ziemna, droga piętrowa
-  droga żwirowo-ziemna, droga piętrowa
-  droga żwirowo-ziemna, droga piętrowa
-  droga żwirowo-ziemna, droga piętrowa
-  droga żwirowo-ziemna, droga piętrowa
-  droga żwirowo-ziemna, droga piętrowa



www.pogorze.info
Pogórze INFO

WINO Z POGÓRZA
www.winozpodgorza.pl

Janiny 15 min Karłowiczka 30 min Kowalowa 40 min Lubczka 45 min Kowców 45 min Meszna Opacka 30 min Olszyny 1 h 15 min

LEADER w Programie Wiejskich na le

LEADER może być realizowany na obszarach wiejskich, przez które (odmiennie niż jest to określone we wspólnych definicjach dla niniejszego programu) rozumieć należy obszar całego kraju, z wyłączeniem obszaru miast o liczbie mieszkańców większej niż 20 000.

Jedna Lokalna Strategia Rozwoju będzie realizowana na obszarze zamieszkanym przez minimum 30 000 mieszkańców z obszarów wiejskich i maksimum 150 000 mieszkańców oraz obejmować będzie obszar przynajmniej 2 gmin, których obszary stanowią (bądź zawierają) obszary wiejskie.

Cele szczegółowe

Działanie LEADER realizuje cel szczegółowy 6B „wspieranie lokalnego rozwoju na obszarach wiejskich” w ramach priorytetu 6 „wspieranie włączenia społecznego, ograniczenia ubóstwa i rozwoju gospodarczego na obszarach wiejskich” poprzez wdrażanie lokalnych strategii rozwoju (LSR).

LSR to oddolnie tworzony w partnerstwie trzech sektorów dokument strategiczny dotyczący danego, spójnego obszaru. Ukierunkowanie wsparcia będzie zależec od diagnozy obszaru, lokalnych potrzeb i priorytetów, wskazanych przez ww. partnerstwo.

W ramach głównego celu szczegółowego 6B wspierane będą operacje mające na celu:

- wzmocnienie kapitału społecznego, w tym z wykorzystaniem rozwiązań innowacyjnych i wspieranie partycypacji społeczności lokalnej w realizacji LSR,
- zakładanie działalności gospodarczej i rozwój przedsiębiorczości,
- dywersyfikację źródeł dochodu, w tym tworzenie i rozwój inkubatorów przetwórstwa lokalnego tj. infrastruktury służącej przetwarzaniu produktów rolnych w celu udostępniania jej lokalnym producentom (produkty objęte i nieobjęte załącznikiem nr 1 do TFUE),
- podnoszenie kompetencji osób z obszaru LSR w powiązaniu z zakładaniem działalności gospodarczej, rozwojem przedsiębiorczości lub dywersyfikacją źródeł dochodów, w szczególności rolników i osób długotrwale pozostających bez pracy,
- podnoszenie wiedzy społeczności lokalnej w zakresie ochrony środowiska, zmian klimatycznych a także innowacji,
- rozwój produktów lokalnych,
- rozwój rynków zbytu, z wyłączeniem targowisk,
- zachowanie dziedzictwa lokalnego,
- rozwój ogólnodostępnej i niekomercyjnej infrastruktury turystycznej, rekreacyjnej lub kulturalnej,
- rozwój infrastruktury drogowej gwarantującej spójność terytorialną w zakresie włączenia społecznego

Wdrażanie lokalnych strategii rozwoju

Poddziałanie: **Wsparcie na wdrażanie operacji w ramach strategii rozwoju lokalnego kierowanego przez społeczność**

Zakres wsparcia:

Wsparcie w ramach tego poddziałania musi spełniać cele szczegółowe dla działania oraz cele określone w LSR.

Pomoc ma formę refundacji lub płatności zryczałtowanej w zależności od rodzaju operacji.

W przypadku operacji polegających na rozpoczęciu prowadzenia działalności gospodarczej pomoc ma formę płatności zryczałtowanej (premiu).

Beneficjenci

- Osoby fizyczne.
 - Osoby prawne, w tym m.in. kółka rolnicze, JST z wyłączeniem województw, ich związki bądź ich jednostki organizacyjne, organizacje pozarządowe, spółdzielnie, kościoły, związki wyznaniowe.
 - Jednostki organizacyjne nieposiadające osobowości prawnej, którym ustawy przyznają zdolność prawną.
- W przypadku projektów grantowych, grantobiorcami mogą być również sformalizowane grupy nieposiadające osobowości prawnej (np. koła gospodyń wiejskich). Grantobiorcami nie mogą być podmioty prowadzące działalność gospodarczą lub deklarujące jej podjęcie.

W przypadku operacji mających na celu rozpoczęcie lub rozwój działalności pozarolniczej pomoc może być przyznana:

- osobom fizycznym ubezpieczonym na podstawie przepisów o ubezpieczeniu społecznym rolników w niepełnym zakresie, którzy obok rolniczej prowadzą działalność pozarolniczą,
- osobom prowadzącym działalność gospodarczą,
- osobom nieubezpieczonym na podstawie przepisów o ubezpieczeniu społecznym rolników deklarującym podjęcie działalności pozarolniczej, - wykonującym lub deklarującym działalność gospodarczą w formie mikro lub małego przedsiębiorstwa.

Kryteria wyboru:

Wybór operacji do finansowania będzie miał charakter konkursu. Kryteria wyboru operacji oraz zasady dokonywania ich zmian określone zostaną przez LGD w LSR. Będą one podlegały ocenie przez komisję wybierającą w ramach konkursu na wybór LSR. Zmiana kryteriów wyboru będzie wymagała zgody samorządu województwa, z którym LGD podpisała umowę na realizację LSR.

Kwota wsparcia:

Beneficjenci inni niż jednostki sektora finansów publicznych oraz LGD – maksymalnie 300 000 PLN w okresie realizacji Programu, za wyjątkiem beneficjentów realizujących operacje polegające na utworzeniu inkubatora przetwórstwa lokalnego. Grantobiorcy – maksymalnie 100 000 PLN. W przypadku podmiotu, który będzie ubiegał się o wsparcie na rzecz sformalizowanej

grupy nieposiadającej osobowości prawnej, limit pomocy jest liczony odrębnie na każdą sformalizowaną grupę.

Limity pomocy na operacje:

Limit na operacje – 300 000 PLN kwoty pomocy z wyłączeniem operacji z zakresu rozpoczęcia działalności gospodarczej, tworzenia inkubatorów oraz operacji realizowanych przez jednostki sektora finansów publicznych.

Limit pomocy na utworzenie inkubatora przetwórstwa lokalnego - 500 000 PLN kwoty pomocy.

Limit na operację z zakresu rozpoczęcia działalności gospodarczej – 100 000 PLN kwoty pomocy.

Limit na operację własną – 50 000 PLN kwoty pomocy.

Całkowita wartość operacji realizowanych poza projektem grantowym wynosi co najmniej 50 000 PLN.

Całkowita wartość grantu wynosi nie więcej niż 50 000 PLN.

Intensywność pomocy wynosi do 100% kosztów kwalifikowalnych operacji, w zależności od kategorii beneficjenta, rodzaju operacji oraz zapisów LSR.

Wdrażanie projektów współpracy

Poddziałanie: **Przygotowanie i realizacja działań w zakresie współpracy z lokalną grupą działania**

Zakres wsparcia:

Przygotowanie projektu współpracy i realizacja projektu współpracy.

Projekty współpracy mogą dotyczyć współpracy międzyterytorialnej (pomiędzy LGD w ramach jednego województwa lub z różnych województw) lub międzynarodowej.

Pomoc ma formę refundacji.

Beneficjenci:

LGD, których LSR zostały wybrane do realizacji i finansowania ze środków Programu.

Kryteria wyboru:

Każda operacja będzie oceniana pod kątem spełniania kryteriów wyboru. Projekty wybrane do dofinansowania muszą osiągnąć minimum 60% punktów w ramach oceny prowadzonej zgodnie z 244 kryteriami wyboru (jednolitymi dla całego kraju, skonsultowanymi z Komitetem Monitorującym).

Kryteria wyboru będą dotyczyć w szczególności innowacyjności oraz działań przyczyniających się do tworzenia miejsc pracy. Przy wyborze premiowane będą projekty współpracy międzynarodowej.

Kwota wsparcia:

Całkowity planowany koszt jednego projektu międzyterytorialnego wynosi minimum 50 000 zł.

Limit pomocy na LGD w okresie realizacji Programu: do 5% wsparcia kierowanego z Programu na daną LSR w ramach poddziałania *Wsparcie na wdrażanie operacji w ramach strategii rozwoju lokalnego kierowanego przez*

społeczność oraz Wsparcie kosztów bieżących i aktywizacji.

Intensywność pomocy wynosi do 100% kosztów kwalifikowanych operacji.

Wsparcie kosztów bieżących i aktywizacji

Poddziałanie: **Wsparcie kosztów bieżących i aktywizacji**

Zakres wsparcia:

Wsparcie bieżącego funkcjonowania LGD zapewniające sprawną i efektywną pracę LGD, w tym sprawne funkcjonowanie biura LGD oraz doskonalenie zawodowe osób uczestniczących w realizacji tych LSR.

Wsparcie procesu aktywizacji związanej z realizacją LSR. Zapewnienie wsparcia dla potencjalnych beneficjentów w opracowaniu projektów, przygotowaniu wniosków i realizacji projektów (prowadzenie przez LGD doradztwa na rzecz potencjalnych beneficjentów LSR).

Wsparcie przyczyni się także do budowania kapitału społecznego na wsi, a poprzez to do pobudzenia zaangażowania społeczności lokalnej, zgodnie z zasadą partycypacyjności, w rozwój obszaru oraz lepszego wykorzystania potencjału obszarów wiejskich.

Pomoc ma formę rozliczenia ryczałtowego.

Beneficjenci:

LGD, których LSR zostały wybrane do realizacji i finansowania ze środków Programu.

Kryteria wyboru:

Nie ustala się.

Kwota wsparcia:

Wysokość kwot ryczałtowych zostanie określona w przepisach krajowych z uwzględnieniem wyników analizy i będzie uwzględniać wielkość obszaru objętego LSR.

Wsparcie przygotowawcze

Poddziałanie: **Wsparcie przygotowawcze**

Zakres wsparcia:

Podnoszenie kompetencji LGD i społeczności lokalnych, szkolenie i tworzenie sieci kontaktów oraz wypracowanie mechanizmów współpracy i włączania lokalnych społeczności w celu przygotowania i wdrożenia LSR.

Pomoc ma formę płatności ryczałtowej.

Beneficjenci:

Stowarzyszenie, fundacja lub związek stowarzyszeń, z wyłączeniem stowarzyszeń JST.

Kryteria wyboru:

Nie ustala się.

Kwota wsparcia:

Kwota i wielkość wsparcia w formie zryczałtowanej zostanie określona w przepisach krajowych z uwzględnieniem wyników analizy.

Plan Rozwoju Obszarów wiejskich na lata 2014-2020



Pogórzańskie Stowarzyszenie Rozwoju zaprasza do współtworzenia nowej Lokalnej Strategii Rozwoju na lata 2014-2020.

Jeśli chcesz zgłosić:

- propozycję przedsięwzięć,
- pomysł na własny biznes, na utworzenie większej ilości miejsc pracy,
- propozycję pielęgnowania dziedzictwa kulturowego i historycznego,
- innowacyjne i kreatywne pomysły na promocję obszaru,
- sposoby rozwoju turystyki, rekreacji i przedsiębiorczości, to nie zwlekaj, skontaktuj się z nami!

Pogórzańskie Stowarzyszenie Rozwoju
ul. Chopina 10 (budynek Domu Kultury w Tuchowie)
33-170 Tuchów

tel. 14 652 44 04

e-mail: pogostoro@interia.pl

osobiście: poniedziałek-piątek w godz. 8:00 – 16:00

LEADER Co to jest?

Leader to sposób na mobilizowanie i realizowanie rozwoju wsi wśród lokalnych społeczności wiejskich.

Krótką historią podejścia Leader

Inicjatywa Leader została uruchomiona w 1991 roku. Jej celem było podniesienie potencjału rozwojowego terenów wiejskich poprzez wykorzystanie lokalnych inicjatyw i zdolności, promocję pozyskiwania technologii w zakresie lokalnego zintegrowanego rozwoju oraz rozpowszechnianie tych technologii na innych terenach wiejskich.

Wcześniej próby podejścia do rozwoju wsi, realizowane przed początkiem lat dziewięćdziesiątych, miały zazwyczaj charakter sektorowy i ustalane były na szczeblu krajowym lub regionalnym. Skupiały się głównie na rolnikach i miały na celu wywołanie zmian strukturalnych w rolnictwie. W praktyce okazało się, że lokalni uczestnicy, beneficjenci pomocy, nie zawsze byli skutecznie zachęceni do zdobywania umiejętności potrzebnych do kształtowania przyszłości swoich własnych terenów.

Oddolne podejście promowane przez inicjatywę Leader od 1991 r., realizowane na rzecz konkretnego terytorium, angażujące społeczności lokalne i dodające wartości zasobom lokalnym, stopniowo zaczęło być postrzegane jako nowy sposób na tworzenie miejsc pracy i firm na obszarach wiejskich. Na szczeblu lokalnym zaczęło skupiać różne projekty i pomysły, partnerów i zasoby. Okazało się idealnym instrumentem wzmacniającym rozwój terenów wiejskich.

Podejście Leader zostało wprowadzone jako „Inicjatywa Wspólnoty” finansowana w ramach funduszy strukturalnych UE. Inicjatywa ta miała trzy generacje: Leader I (1991-93), Leader II (1994-99) i Leader+ (2000-06). W tym czasie państwa członkowskie i regiony posiadały niezależne programy Leader z osobnym finansowaniem wydzielanym na szczeblu Unii. Od 2007 roku koncepcja Leader została zintegrowana (włączona do głównego nurtu) z ogólną polityką unijną w zakresie rozwoju obszarów wiejskich. Oznacza to, że Leader został włączony do krajowych i regionalnych ogólnych programów rozwoju wsi wspieranych przez Unię Europejską (UE) obok szere-

gu innych wątków rozwoju obszarów wiejskich. Od 2007 roku działania Leader finansowane są ze środków otrzymywanych przez każde państwo członkowskie Unii w ramach nowego Europejskiego Funduszu Rolnego na rzecz Rozwoju Wsi (EAFRD) na wsparcie rozwoju obszarów wiejskich.

Podejście Leader w rozwoju wsi: co to jest?

Leader to sposób na mobilizowanie i realizowanie rozwoju wsi wśród lokalnych społeczności wiejskich a nie stały zestaw środków do realizacji. Doświadczenia pokazują, że podejście Leader może przyczynić się do realnej zmiany w codziennym życiu ludzi na obszarach wiejskich. Może ono odgrywać ważną rolę w kształtowaniu nowych postaw w reakcji na stare i nowe problemy wsi oraz stać się rodzajem „laboratorium” do budowania zdolności lokalnych oraz testowania nowych sposobów na rozwiązywanie problemów społeczności wiejskich.

W okresie programowania 2007-2013 inicjatywa Leader w krajach UE zintegrowana jest ze wszystkimi krajowymi/regionalnymi programami rozwoju wsi. Otwiera to nowe możliwości zastosowania podejścia Leader na znacznie szerszą skalę i przy znacznie większym niż dotychczas wachlarzu działań z zakresu rozwoju wsi.

Leader w Polsce (2007-2013)

Zadania inicjatywy Leader na lata 2007-2013 wpisane zostały w oś 4. Programu Rozwoju Obszarów Wiejskich (PROW).

Celem podejmowanych działań jest:

- budowanie kapitału społecznego poprzez aktywizację mieszkańców
- przyczynianie się do powstawania nowych miejsc pracy na obszarach wiejskich
- polepszenie zarządzania lokalnymi zasobami i ich waloryzacja, w skutek pośredniego włączenia lokalnych grup działania w system zarządzania danym obszarem.

Pomocne w osiągnięciu celów osi będą również projekty współpracy.

Zakłada się, że realizacja osi 4 w dłuższej perspektywie czasowej przyczyni się do osiągnięcia celów osi trzeciej PROW (Jakość życia na obszarach wiejskich i różnicowanie gospodarki wiejskiej, Różnicowanie w kierunku działalności nierolniczej, Tworzenie i rozwój mikroprzedsiębiorstw, Odnowa i rozwój wsi)

Ekologiczne Pompowanie Wyobraźni

„Zorganizowanie cyklu warsztatów inscenizowanych Nauka codzienności – ciekawostki świata natury – pompowanie wyobraźni oraz druk zakładki do książek” to operacja z zakresu małych projektów w ramach działania 413 „Wdrażanie lokalnych strategii rozwoju” objętego PROW na lata 2007-2013, dzięki której Biblioteka Publiczna w Tuchowie zorganizowała warsztaty ekologiczne dla 150 uczniów szkół podstawowych. Dwugodzinne zajęcia poprowadził pan Michał Zawadka – pisarz, prezenter, aktor, kaskader. Każdy z uczestników otrzymał okolicznościowe zakładki do książek przypominające o niebezpieczeństwie związanym z wypalaniem traw, a także słodki poczęstunek.

Prowadzący zajęcia stawał na głowie (dosłownie



w przenośni), by przybliżyć dzieciom fascynujący świat przyrody.

Zajęcia pokazywały w jaki sposób wynalazcy podglądają naturę i inspirowały ich do tworzenia przedmiotów codziennego użytku. Niepozorne rośliny i zwierzęta posiadają zdolności

i możliwości wykorzystywane nawet w tak zaawansowanych technologicznie wynalazkach jak sondy kosmiczne, a także w tych codziennego użytku jak rzepy, nożyczki, czy zamki błyskawiczne. Prowadzący zachęcał dzieci do wnikliwego obserwowania świata, do

stawiania pytań i szukania odpowiedzi.

Utwierdzał ich w przekonaniu, że każdy z nich może zostać wynalazcą, jeśli nie będzie się poddawał w dążeniu do celu. Podkreślał również, że trzeba być odważnym w wygłaszaniu swoich pomysłów, bo dzięki

temu zdobywa się wiedzę i doświadczenie.

Nie popełnia błędów tylko ten, kto nie próbuje. Warsztaty uczyły więc szacunku zarówno dla przyrody, jak i samego siebie. Na zakończenie każdy mógł zostać konstruktorem, nawet przedszkolaki były w stanie zbudować latające

odrzutowce. Myślę, że wirujące pod sufitem szkolnych sal wielokolorowe „rakiety” na długo pozostaną w pamięci dzieci, razem z hasłem „Wyobraźnia to potęga”.

W związku z proekologicznymi warsztatami powstały również zakładki do książek przypominające o niebezpieczeństwie związanym z wypalaniem traw. Uświadamialiśmy dzieciom, że właśnie ten wspaniały i tak przydatny człowiekowi świat przyrody jest bezbronny wobec pożaru. Przypominamy, że wskutek wypalania traw ucierpieć mogą również ludzie i ich zabudowania. Ogień to żywioł, którego nie należy lekceważyć. Na zakładkach znajduje się zdjęcie z akcji pożarnej OSP w Tuchowie oraz numery telefonów. Za użyczenie zdjęcia dziękujemy druhowi Łukaszowi Giemście.

Polskie i słowackie smaki

Degustacje produktów lokalnych, rękodzieło oraz dziedzictwo kulturowe – to wszystko można było poznać podczas „Polskich i Słowackich Festiwalu Smaku”.

Polski i Słowacki Festiwal Smaku to projekt współpracy realizowany przez Pogórzańskie Stowarzyszenie Rozwoju z Tuchowa, LGD Podbabiogórze z Suchoj Beskidzkiej oraz MAS Babia Hora z Oravskiej Polhory na Słowacji.

Celem projektu współpracy jest wypromowanie potraw regionalnych z obszaru Lokalnych Grup Działania biorących udział w projekcie, wymiana doświadczeń oraz aktywizacja społeczności lokalnej.

W ramach projektu zorganizowano trzy



Polskie i Słowackie Festiwale Smaku, tj. 15 czerwca w **Tuchowie**, 6 lipca w **Namestovie** na Słowacji oraz 24 sierpnia w **Budzowie** w powiecie

suskim. Przedstawicielki kół gospodyń wiejskich z terenów LGD, podczas festiwali prezentowały potrawy regionalne oraz rękodzieło, a mieszkańcy

oraz przybyli goście mieli możliwość degustacji, wymiany doświadczeń oraz bezpośredniego „zasmakowania” dziedzictwa kulturowego.

Festiwale te pozwoliły wyzwolić nowe inicjatywy skierowane na kultywowanie tradycji kuchni regionalnej. W ramach projektu zorganizowa-

no trzy warsztaty kulinarne, podczas których wymieniano się doświadczeniami, wiedzą oraz przepisami kulinarnymi. Uczestnicy mieli również okazję spróbować potraw przygotowanych podczas warsztatów.

W ramach projektu wydano również książkę kucharską zawierającą przepisy potraw lokalnych, opisy tradycji kulinarnych oraz miejsc pielęgnacji dziedzictwa kulturowego i przyrodniczego. Książka dostępna jest bezpłatnie w biurach partnerów projektu.

Projekt **Polski i Słowacki Festiwal Smaku** realizowany jest w ramach działania Wdrażanie Projektów Współpracy – Oś 4 LEADER Programu Rozwoju Obszarów Wiejskich na lata 2007-2013.



Ekologia i odnawialne źródła energii korzyścią obszaru

Pogórzańskie Stowarzyszenie Rozwoju w Tuchowie wraz z trzema partnerami, tj.: Zielony Pierścień Tarnowa, LGD Nad Białą Przemszą oraz LGD Podhalańska, realizuje projekt pt. Ekologia i odnawialne źródła energii korzyścią obszaru.

Celem projektu jest zaprezentowanie możliwości i korzyści wynikających z zastosowania odnawialnych źródeł energii w codziennym życiu, co wpłynie na podniesienie świadomości mieszkańców obszaru na temat ochrony środowiska.

Projekt polega na przeprowadzeniu akcji informacyjnych, promocyjnych i edukacyjnych oraz wyjaz-

du studyjnego. Uczestnikami działań są mieszkańcy, w tym młodzież szkół gimnazjalnych, w których przeprowadzono konkurs na najlepszą prezentację multimedialną dotyczącą alternatywnych źródeł energii.

W szkołach zorganizowano również spotkania – prelekcje na temat odnawialnych źródeł energii, w tym szczególnie fotowoltaiki.

Szkoły z obszaru Pogórzańskiego Stowarzyszenia Rozwoju, które wzięły udział w projekcie to: gimnazjum z Jodłówki Tuchowskiej, Burzyna, Tuchowa, Siedlisk, Gromnika i Lubczy.

Najbardziej spektakularnym elementem projektu jest zorganizowanie czterech akcji promocyjnych, podczas



których partnerzy wspólnie zaprezentują za pomocą makiet ekspozycyjnych różne źródła energii odnawialnej. W trakcie akcji odbywają się prelekcje, wystawy oraz spotkania z ekspertami, którzy przedstawiają korzyści

wynikające z zastosowania OZE, a także informacje o funduszach z jakich można dofinansować montaż OZE.

Na obszarze Pogórzańskiego Stowarzyszenia Rozwoju akcja ta odbyła się we wrześniu podczas

VIII Festiwalu Kultury Pogórzańskiej w Ryglicach, natomiast na obszarze LGD Nad Białą Przemszą akcja odbyła się w październiku podczas Święta Ziemniaka w Trzyciążu. Pozostałe dwie akcje odbędą się w 2015 roku.

Projekt Ekologia i odnawialne źródła energii korzyścią obszaru realizowany jest w ramach działania Wdrażanie Projektów Współpracy – Oś 4 LEADER Programu Rozwoju Obszarów Wiejskich na lata 2007-2013.



Siłownie plenerowe na Pogórzu!



Pod koniec roku 2014 w Olpinach, Ryglicach oraz Tuchowie otworzono siłownie plenerowe. Mieszkańcy Tuchowa, a zwłaszcza osiedli Centrum i Reymonta, mieszkańcy Olpin oraz Ryglic mogą korzystać z nowych siłowni plenerowych. Długie wieczory możemy teraz poświęcić dla zdrowia, ćwicząc na nowych urządzeniach rekreacyjnych. Na pewno każdy znajdzie coś dla siebie.



Siłownie znajdują się w miejscach ogólnodostępnych, może więc przyjść każdy i o każdej porze, aby rozruszać swoje ciało. Do czego zresztą namawiamy i zachęcamy.

Warto dodać, że już wkrótce powstanie kolejny obiekt tego rodzaju, tym razem w Rzepieniku Biskupim.



Europejski Fundusz Rolny na rzecz Rozwoju Obszarów Wiejskich



Małopolska



Program Rozwoju Obszarów Wiejskich na lata 2007-2013

Odnowa i rozwój wsi

Odnowa i rozwój wsi to jedno z czterech działań realizowanych w ramach Wdrażania lokalnych strategii rozwoju Programu Rozwoju Obszarów Wiejskich.

Poniżej przedstawiamy zrealizowane i planowane do realizacji projekty.

NABÓR W 2010 R.



Tytuł projektu: Rozbudowa z przebudową Gminnego Ośrodka Kultury w Gromniku
Beneficjent: Gminy Ośrodek Kultury w Gromniku
Okres realizacji: do lipca 2012 r.
Cele projektu: podniesienie standardu życia mieszkańców oraz wzrost jakości świadczeń edukacyjno-kulturalnych w Gminnym Ośrodku Kultury.
Zakres projektu: rozbudowa z przebudową Gminnego Ośrodka Kultury w Gromniku; dobudowa dodatkowych pomieszczeń, prace wewnętrzne, instalacje elektryczne, sanitarne, roboty ziemne, elewacje, posadzki, glazury, stolarka.



Tytuł projektu: Odnowa centrum wsi Karwodrza
Beneficjent: Gmina Tuchów
Okres realizacji: do czerwca 2011 r.
Cele projektu: Poszerzenie oferty aktywnego spędzania wolnego czasu poprzez rozbudowę i modernizację infrastruktury rekreacyjno-sportowej w miejscowości Karwodrza.
Zakres projektu: zakończenie budowy budynku szatniowo-magazynowego, wykonanie boiska do piłki plażowej, miejsc postojowych dla autobusów i samochodów osobowych, ogrodzenia boiska do piłki nożnej i piłki plażowej, zagospodarowanie terenu wokół wykonanych inwestycji.

Tytuł projektu: Odnowa centrum wsi Lubaszowa
Beneficjent: Gmina Tuchów
Okres realizacji: do listopada 2010 r.
Cele projektu: poszerzenie oferty aktywnego spędzania wolnego czasu poprzez rozbudowę i modernizację infrastruktury rekreacyjno-sportowej w miejscowości Lubaszowa.

Zakres projektu: wykonanie ogrodzenia, boiska asfaltowego, chodników, miejsc postojowych oraz położenie sztucznej nawierzchni.



Tytuł projektu: Odnowa centrum wsi Łowczów
Beneficjent: Gmina Tuchów
Okres realizacji: do czerwca 2011 r.
Cele projektu: poszerzenie oferty aktywnego spędzania wolnego czasu poprzez rozbudowę i modernizację infrastruktury rekreacyjno-sportowej w miejscowości Łowczów.
Zakres projektu: budowa placu zabaw dla dzieci, boiska do piłki siatkowej, bieżni do skoku w dal oraz chodników.



Tytuł projektu: Modernizacja przestrzeni publicznej poprzez renowację podworskiego spichlerza z 1757r. w Ryglicach w celu dostosowania go do pełnienia funkcji społeczno-kulturalnych
Beneficjent: Gmina Ryglice
Okres realizacji: do czerwca 2011 r.
Cele projektu: poprawa warunków życia mieszkańców Ryglic i Pogórza poprzez renowację zabytkowego spichlerza i dostosowanie go do pełnienia funkcji społeczno-kulturalnych, a tym samym zwiększenie poziomu integracji i aktywności społecznej oraz zachowanie dziedzictwa kulturowego.
Zakres projektu: roboty remontowe spichlerza, instalacje sanitarne oraz elektryczne.

NABÓR W 2011 R.



Tytuł projektu: Remont poddasza budynku OSP Siemiechów użytkowanego jako sala muzyczna dla Orkiestry Dętej w Siemiechowie
Beneficjent: Gminy Ośrodek Kultury w Gromniku
Okres realizacji: do grudnia 2013 r.
Cele projektu: podniesienie jakości i rozwój działalności kulturalnej zespołów regionalnych, muzycznych poprzez rozwój infrastruktury, dostosowanie warunków

lokalnych do doskonalenia umiejętności muzycznych.

Zakres projektu: roboty rozbiórkowe, stolarka okienna i drzwiowa, instalacja kanalizacji, wody i centralnego ogrzewania, wentylacja, remont instalacji elektrycznej oraz wyposażenie.

Tytuł projektu: Modernizacja przestrzeni publicznej wsi Bistuszowa poprzez zagospodarowanie centrum miejscowości, budowę placu zabaw, parkingu, chodnika i uporządkowanie terenów zielonych.

Beneficjent: Gmina Ryglice
Okres realizacji: do grudnia 2012 r.
Cele projektu: poprawa warunków życia mieszkańców oraz atrakcyjności turystycznej Bistuszowej i Pogórza poprzez podniesienie standardu infrastruktury rekreacyjnej, poprawę estetyki przestrzeni publicznej oraz bezpieczeństwa.
Zakres projektu: budowa parkingu, chodnika i muru oporowego, uporządkowanie terenów zielonych oraz budowa placu zabaw dla dzieci.



Tytuł projektu: Remont i przebudowa boiska wielofunkcyjnego w Rzepienniku Biskupim wraz z dostawą rozkładanej sceny
Beneficjent: Gmina Rzepiennik Strzyżewski
Okres realizacji: do grudnia 2012 r.
Cele projektu: poprawa jakości życia na obszarze miejscowości poprzez remont i przebudowę boiska wielofunkcyjnego wraz z dostawą rozkładanej sceny.
Zakres projektu: remont i przebudowa boiska wielofunkcyjnego, rozkładana scena z widownią.

NABÓR W 2012 R.

Tytuł projektu: Rozwój infrastruktury turystyczno – rekreacyjno – kulturalnej poprzez budowę estrady koncertowej w Ryglicach
Beneficjent: Gmina Ryglice
Okres realizacji: do grudnia 2013 r.
Cele projektu: poprawa jakości życia mieszkańców Ryglic poprzez budowę estrady koncertowej, a tym samym poszerzenie oferty rekreacyjno – kulturalnej i rozwój oferty czasu wolnego dla różnych grup społecznych.
Zakres projektu: budowa estrady koncertowej wraz z zagospodarowaniem terenu wokół budynku.

Tytuł projektu: Budowa boiska sportowego wraz z niezbędną infrastrukturą w miejscowości Szerzyny
Beneficjent: Gmina Szerzyny
Okres realizacji: do grudnia 2013 r.
Cele projektu: poprawa stanu infrastruktury technicznej w centrum miejscowości poprzez budowę boiska sportowego wraz z niezbędną infrastrukturą.
Zakres projektu: boisko piłkarskie, trybuny, droga dojazdowa i miejsce postojowe dla

autobusu, ogrodzenie boiska, kanalizacja i odwodnienie.

NABÓR W 2013 R.

Tytuł projektu: Przebudowa boiska sportowego wraz z drenażem odwadniającym na plac zabaw dla dzieci, na działce nr 393 w Piotrkowicach.

Beneficjent: Gmina Tuchów
Okres realizacji: do września 2014 r.
Cele projektu: poszerzenie oferty aktywnego spędzania wolnego czasu oraz poprawa estetyki przestrzeni publicznej poprzez przebudowę boiska sportowego na plac zabaw dla dzieci w Piotrkowicach.
Zakres projektu: wykonanie placu zabaw, chodników z kostki, drenażu z wylotem i ogrodzenia.



Tytuł projektu: Rozbudowa i przebudowa budynku wielofunkcyjnego w Tuchowskiej.
Beneficjent: Gmina Tuchów
Okres realizacji: do października 2014 r.
Cele projektu: poszerzenie oferty społeczno – kulturalnej oraz aktywnego spędzania wolnego czasu oraz poprawa estetyki przestrzeni publicznej poprzez rozbudowę i przebudowę budynku wielofunkcyjnego w Tuchowskiej.
Zakres projektu: roboty rozbiórkowe, konstrukcyjne, murarskie, instalowanie okien, drzwi, okładziny ścian i malowanie, podłogi, dach, izolacje, roboty elewacyjne, centralne ogrzewanie, instalacje wodne, kanalizacyjne, wentylacyjne i elektryczne, technologia kuchni, instalacja odgromowa, zagospodarowanie terenu

Tytuł projektu: Zagospodarowanie przestrzeni publicznej poprzez budowę obiektów małej architektury oraz niezbędnej infrastruktury technicznej w miejscowości Ołpiny.
Beneficjent: Gmina Szerzyny
Okres realizacji: do lipca 2014 r.
Cele projektu: poprawa stanu infrastruktury technicznej w centrum miejscowości poprzez budowę obiektów małej architektury wraz z niezbędną infrastrukturą
Zakres projektu: utworzenie placu manewrowego, miejsc postojowych, chodnik, schody, klomby murowane z ławką, teren zielony, urządzenie placu zabaw.



Tytuł projektu: Budowa boiska sportowego wielofunkcyjnego wraz z infrastrukturą towarzyszącą w miejscowości Kołkówka.

Beneficjent: Gmina Rzepiennik Strzyżewski

Okres realizacji: do grudnia 2014 r.

Cele projektu: Poprawa jakości życia oraz wzrost liczby turystów na obszarze miejscowości poprzez budowę boiska sportowego wielofunkcyjnego wraz z infrastrukturą towarzyszącą.

Zakres projektu: roboty przygotowawcze, ziemne, drenaż, kanalizacja, boisko, podjazd, chodniki krawężniki, ogrodzenie, wyposażenie sportowe i roboty wykończeniowe.

NABÓR 2014 R.



Tytuł projektu: Wykonanie i dostawa zadania scenicznego wraz ze sceną w Mesznej Opackiej.

Beneficjent: Gmina Tuchów

Okres realizacji: grudzień 2014 r.

Cele projektu: poprawa jakości życia oraz zaspokojenie potrzeb mieszkańców poprzez wykonanie i dostawę sceny z zadaniem oraz składanymi krzesłami cateringowymi.

Zakres projektu: wykonanie i dostawa sceny wraz z zadaniem i krzesłami cateringowymi

Tytuł projektu: Budowa altany z miejscem do grillowania i przyległym tarasem, budowa boiska sportowego wielofunkcyjnego oraz infrastruktury technicznej, w tym oświetlenie parkowe, zjazd z drogi gminnej nr 129/3, wewnętrznej drogi dojazdowej z przekroczeniem cieku wodnego po istniejącym przepieście oraz budowa miejsc do parkowania na działkach nr 568/1, 569/1 położonych na terenie miasta Ryglice.

Beneficjent: Gmina Ryglice

Okres realizacji: grudzień 2014 r.

Cele projektu: podniesienie standardu świadczonych usług oraz zagospodarowanie turystyczne miejsca rekreacyjnego w Ryglicach poprzez budowę altany.

Zakres projektu: budowa altany

Tytuł projektu: Budowa altany otwartej bez zadania z podjazdem otwartym dla niepełnosprawnych na działce nr 139/2 w miejscowości Wola Lubecka, Gmina Ryglice.

Beneficjent: Gmina Ryglice

Okres realizacji: grudzień 2014 r.

Cele projektu: zagospodarowanie turystyczne Góry Kokocz. Podniesienie standardu świadczonych usług turystycznych poprzez budowę altany otwartej.

Zakres projektu: budowa altany

Tytuł projektu: Zakup estrady mobilnej.

Beneficjent: Gmina Ryglice

Okres realizacji: grudzień 2014 r.

Cele projektu: podniesienie standardu świadczonych usług kulturalnych oraz społecznych służących w szczególności turystom poprzez zakup estrady mobilnej.

Zakres projektu: zakup estrady mobilnej

Pogórzańskie Stowarzyszenie Rozwoju

Pogórzańskie Stowarzyszenie Rozwoju jest partnerstwem trójsektorowym, składającym się z przedstawicieli sektora publicznego, gospodarczego i społecznego.

Stowarzyszenie jest dobrowolnym, samorządowym, trwałym zrzeszeniem o celach niezarobkowych, obejmującym osoby fizyczne i osoby prawne, w tym jednostki samorządu terytorialnego, mające na celu działanie na rzecz rozwoju obszarów wiejskich, działającym jako Lokalna Grupa Działania (LGD).

Stowarzyszenie zrzesza osoby fizyczne działające w ramach sektora publicznego (partnerzy publiczni: instytucje reprezentujące administrację rządową i samorządową), sektora społecznego (partnerzy społeczni: organizacje pozarządowe) oraz sektora gospodarczego (partnerzy gospodarczy: przedsiębiorcy, gospodarstwa rolne; organizacje zrzeszające podmioty gospodarcze) z obszaru gmin Ryglice, Tuchów, Szerzyny, Rzepiennik Strzyżewski, Gromnik.

Podział terytorialny

W skład obszaru tworzącego Pogórzańskie Stowarzyszenie Rozwoju wchodzi pięć gmin województwa małopolskiego (ziemski powiat tarnowski): Gromnik, Ryglice, Rzepiennik Strzyżewski, Szerzyny oraz Tuchów.

Gminy Tuchów i Ryglice są gminami miejsko-wiejskimi, pozostałe gminy są gminami wiejskimi.

Powierzchnia

Łączna powierzchnia obszaru PSR wynosi **439,23 km²** (43 923 ha) co stanowi 31% powierzchni powiatu tarnowskiego. Największymi terytorialnie gminami wchodzącymi w jego skład są gminy miejsko-wiejskie: Ryglice (116,81 km²) oraz Tuchów (100,14 km²). Obszary pozostałych gmin nie przekraczają 100 km²: Szerzyny (82,24 km²), Rzepiennik Strzyżewski (70,23 km²), Gromnik (69,81 km²).

Powierzchnię obszaru Stowarzyszenia w przeważającej większości stanowią tereny wiejskie. Dwa niewielkie miasta znajdujące się na tym obszarze zajmują łącznie jedynie 43,23 km², co stanowi ok. 9,8% powierzchni całego obszaru.

Wiejski charakter terenu ukazuje również struktura użytkowania gruntów, gdzie ponad 62% stanowią użytki rolne. 22,7% lasy i grunty leśne, a jedynie 15,1% pozostałe grunty (w tym pod zabudową) i nieużytki.

Zaludnienie

Wskaźnik gęstości zaludnienia dla Stowarzyszenia to 120 osób na 1 km². Wśród gmin będących przedmiotem analizy największą gęstością zaludnienia charakteryzuje się gmina Tuchów: 176 osób/km². W przypadku pozostałych gmin wartość gęstości zaludnienia przedstawia się następująco: Gromnik (120 osób/km²), Szerzyny (100 osób/km²),



Ryglice (98 osób/km²) i Rzepiennik Strzyżewski (96 osób/km²).

Największą zaletą i szansą Pogórzańskiego Stowarzyszenia Rozwoju jest **dziedzictwo kulturowe oraz środowisko naturalne**.

Niezwykła spójność kulturalna, wspólne tradycje w połączeniu z wysokim stopniem zalesienia, znaczną ilością obszarów prawnie chronionych, wyróżniających się unikalnymi gatunkami tak roślin, jak i zwierząt może stać się najefektywniejszą wizytówką obszaru.

Brak zakładów przemysłowych – wykluczających zazwyczaj rozwinięty przemysł turystyczny – jest dodatkową zaletą PSR.

Jedyną przeszkodą jest bardzo niski udział podmiotów gospodarczych świadczących usługi hotelarsko-gastronomiczne, a także szczątkowo rozwinięta infrastruktura turystyczna – na terenie Stowarzyszenia w 2006 r. w dwóch obiektach noclegowych oferowano tylko 53 miejsca noclegowe.

W ślad za rozwojem infrastruktury turystycznej powinny pójść działania zmierzające do powstania nowych obiektów sportowych i rekreacyjnych, czyniąc z obszaru Pogórzańskiego Stowarzyszenia Rozwoju teren w pełni gotowy na spełnienie oczekiwań turystów.

Kolejnym wyzwaniem jest **rozwój przedsiębiorczości**. Obszar PSR dotknięty jest wyraźnym spadkiem zarejestrowanych podmiotów gospodarczych. Należy podkreślić istniejącą niszę w branży turystycznej, będącej szansą dla mieszkańców. Powstanie obiektów noclegowych i zaplecza gastronomicznego przyczyni się do zwiększenia potencjału turystycznego Stowarzyszenia sprawiając, iż stanie się ono chętniej odwiedzane przez gości z województwa małopolskiego. Dobre warunki noclegowe są ważne zwłaszcza dla turystów zagranicznych, którzy o wiele chętniej decydują się na odwiedziny, jeśli wiedzą, że będą mogli wynająć pokój w hotelu.

Struktura organizacyjna Członkowie Zarządu Pogórzańskiego Stowarzyszenia Rozwoju

Janusz Kowalski – Prezes Zarządu
Beata Jagodzińska – Wiceprezes Zarządu
Grzegorz Szymański – Wiceprezes Zarządu
Bogdan Wójcik – Skarbnik Zarządu
Małgorzata Kras – Sekretarz Zarządu
Kazimiera Reczek – Członek Zarządu
Elżbieta Kmiciek-Wilczkiewicz – Członek Zarządu
Barbara Polek – Członek Zarządu
Anna Kiełtyka – Członek Zarządu
Grzegorz Wojtanowski – Członek Zarządu

Członkowie Komisji Rewizyjnej Pogórzańskiego Stowarzyszenia Rozwoju

Stanisław Buda – Przewodniczący Komisji
Mieczysław Solarz – Wiceprzewodniczący Komisji
Lesława Dominiewska – Członek Komisji

Pracownicy Biura Pogórzańskiego Stowarzyszenia Rozwoju

Wiktor Chrzanowski – Dyrektor Biura
Iwona Baran – Asystentka Dyrektora
Marcin Walocha - Księgowy
Biuro Pogórzańskiego Stowarzyszenia Rozwoju
ul. Chopina 10, 33-170 Tuchów, Małopolska
tel./fax 14 652 44 04
e-mail: pogostoro@interia.pl

Dyrektor Biura PSR
Wiktor Chrzanowski



Europejski Fundusz Rolny na rzecz
Rozwoju Obszarów Wiejskich



Małopolska



Program
Rozwoju
Obszarów
Wiejskich
na lata 2007-2013

Nowa mapa Pogorza!

Pod koniec 2014 roku Pogórzeńskie Stowarzyszenie Rozwoju wydało kolejną mapę. Tym razem mapa ma charakter uzupełnienia przewodnika "Jej wysokość Brzanka" i nosi ten sam tytuł.

Na nowej mapie znalazły się panoramy z Kokoczy i Brzanki, mapy zamieszczone w przewodniku: "Miejsca widokowe", "Architektura kamienna", "Sanktuaria i miejsca kultu religijnego", "Szlakiem Rozwadowskich w Tuchowie", "Ścieżki przyrodnicze w Lesie Tuchowskim", "Ścieżki przyrodnicze na Polichtach", mapa obszaru Pogórzeńskiego Stowarzyszenia Rozwoju w skali 1:40 000, dane teleadresowe bazy turystycznej, informacje praktyczne, zdjęcia i rysunki atrakcji turystycznych.

Autorem koncepcji mapy jest Piotr Firlej.

Mapa dostępna jest bezpłatnie, nakład ograniczony. Wszystkich zainteresowanych zachęcamy do odwiedzenia biura Pogórzeńskiego Stowarzyszenia Rozwoju (ul. Chopina 10, 33-170 Tuchów), w którym można otrzymać bezpłatny egzemplarz mapy.

Baśń o papierowych skrzydłach

Pogórzeńskie Stowarzyszenie Rozwoju pod koniec 2014 r. wydało ciekawą publikację przeznaczoną dla najmłodszych. "Baśń o papierowych skrzydłach" opowiada historię "Ostrego kamienia", szczytu na Pogórze Ciężkowickim w Paśmie Brzanki.

Autorem tekstu jest Wojciech Sanek, a ilustracje wykonała Bożena Wojtanowska.

Publikacja jest dostępna bezpłatnie, nakład ograniczony. Wszystkich zainteresowanych zachęcamy do odwiedzenia biura Pogórzeńskiego Stowarzyszenia Rozwoju (ul. Chopina 10, 33-170 Tuchów), w którym można otrzymać bezpłatny egzemplarz.

Oto fragment baśni:

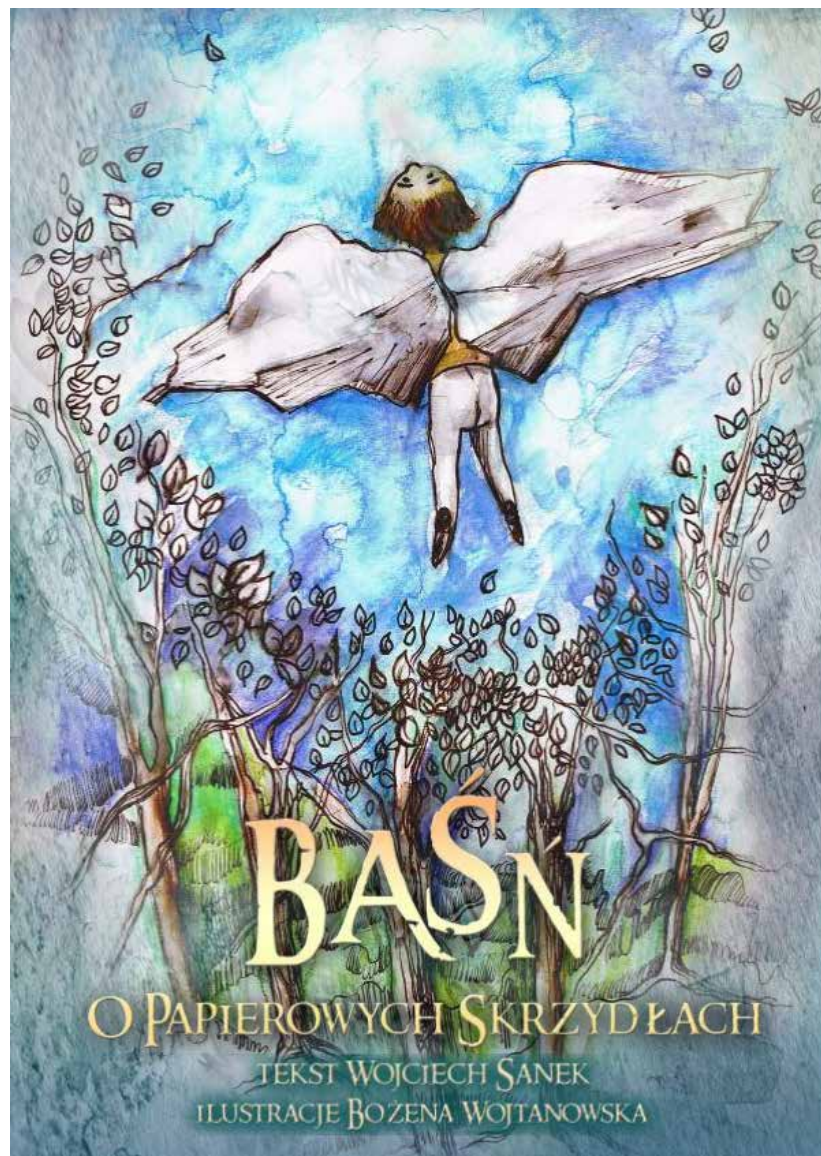
Tutaj, na szczycie wzgórza, było dobrze widać jak cały las nieruchomo oczekiwał pierwszych ciepłych promieni. Owszem, wiosna przyszła już na dobre, ale o tej porze już nie nocy, a jeszcze nie dnia, było ciągle bardzo zimno.

Z coraz głośniejszym śpiewem ptaków słońce rzuciło mocne promienie na wzgórze. Wśród pni i gałązek z młodymi listkami znalazło drogę, aby oświetlić wielki głaz na szczycie. Dawno, dawno temu porzuciły go w tym miejscu trzy diabły. Przestraszył je dźwięk dzwonów kościoła w Ryglicach i teraz leżał tu niedbale rzucony z wystającą krawędzią. Nazwano go Ostrem Kamieniem.

Diabły już nigdy się tu nie pojawiły, za to w taki wiosenny poranek, kiedy czas bicia dzwonów na poranną mszę był w tym samym czasie co wschód słońca, zjawiał się tu Anioł.

Pojawił się i dzisiaj. Jak zwykle w sposób szczególny i nietypowy jak na anioła; otóż nie przyleciał, nie objawił się z błyskawicą, a po prostu przyszedł. Na piechotę!

Dlaczego? Po pierwsze Anioł ten był niezwykle stary. Miał prawie tyle lat co Ziemia. Jego szata, mimo, że z solidnego, niebiańskiego płótna była brudna i przetarta. Jego skrzydła były zupełnie powykrzywiane i prawie bez piór. Po drugie Anioł niósł ogromną, ciężką księgę. Obiema rękami przyciskał ten skarb do piersi, a jego chód był powolny i przygarbiony.



Gmina Tuchów ma profesjonalną scenę



Gmina Tuchów ma własną, profesjonalną i mobilną scenę. Zakup zadaszenia scenicznego wraz z modułową sceną był możliwy dzięki pozyskany

kom z Programu Rozwoju Obszarów Wiejskich. Własna, profesjonalna scena to sprawniejsza i bardziej efektywna organizacja koncertów oraz występów,

możliwość zwiększenia ich częstotliwości, uniknięcie ponoszenia kosztów jej wynajmu. Służyć będzie wszystkim mieszkańcom miasta i gminy.

W ramach projektu zostały zakupione: scena modułowa o wym. 10 x 8 m z regulacją jej wysokości (od 80 do 150 cm), zadaszenie sceniczne o wym. 10,5 x

8,5 m wraz z urządzeniami do podnoszenia dachu (do wysokości 5,5 m) i zabezpieczenia jego konstrukcji. To oczywiście także siatki i fartuchy sceniczne oraz 300

szt. krzesełek składanych – plenerowych.

Scena będzie przechowywana w garażu dobudowanym do remizy OSP w Miesznej Opackiej.



Europejski Fundusz Rolny na rzecz Rozwoju Obszarów Wiejskich



Małopolska



Program Rozwoju Obszarów Wiejskich na lata 2007-2013

Zdrowie na Pogórzu

W najnowszym numerze Rok XXIV Nr 2/136 Tuchowskich Wieści zamieszczony został wywiad pt. „Zdrowie na Pogórzu” jaki przeprowadził Piotr Firlej z Dominiką Brzeżańską – specjalistą do spraw zdrowego odżywiania, właścicielem firmy „Studnia Zdrowia”.

Piotr Firlej: - Mieszka Pani od niedawna na Wołowej w Tuchowie. Czy zdrowy tryb życia, jaki Pani prowadzi, miał wpływ na wybór miejsca zamieszkania Dominika Brzeżańska: -

Zdecydowanie tak. Do Tuchowa przenieśliśmy się z rodziną z mocno zanieczyszczonego Krakowa, w którym spędziliśmy pięć lat. Córka często narzekała na problemy z zasypianiem, rano wstawała zmęczona i tylko czekała na wakacje, żeby móc pojechać do dziadków do Rzepiennika Strzyżewskiego, bo tam jak mówiła „wreszcie może pooddychać”. Dlatego też szukaliśmy miejsca spokojnego, oddalonego od samego centrum, ale z dogodną komunikacją, żeby dzieci mogły łatwo dotrzeć do szkoły. Jednocześnie marzył nam się stary drewniany dom i las brzoźowy, a to wszystko znaleźliśmy właśnie na Wołowej.

P.F.: - Jak powinien wyglądać dzień zdrowego człowieka?

D.B.: - Dzień taki powinien połączyć ze sobą zdrowe odżywianie, aktywność fizyczną i pozytywne nastawienie do świata. Wielu ludzi teraz się uśmiechnie pod nosem, i powie, że to nie jest realne. Ale ja gwarantuję, że się da. Zmiana nawyków na zdrowe wymaga czasu, to jest proces, tak jak nauka języka obcego, nie da się tego zrobić w tydzień. Po pierwsze zacznijmy dzień od uśmiechu, przeciągnięcia się jeszcze leżąc w łóżku i wypicia przynajmniej jednej szklanki wody (choć obojętnie 3 szklanki uważam za normę). Pozwólmy naszemu organizmowi powoli się obudzić. I nie wychodźmy z domu bez śniadania. To jest naprawdę najważniejszy posiłek w ciągu dnia i od niego zależy czy będziemy przez cały dzień podejmować właściwe wybory żywieniowe, czy sięgniemy po niezdrowe szybkie przekąski, którymi bombardują nas reklamy. Regularność posiłków to kolejne wyzwanie dla wielu osób, a to powinna być norma dla zdrowego człowieka. Często największy posiłek zostawiamy na wieczór, co kończy się niezbyt dobrze dla naszej wagi i naszego zdrowia. Chcąc zachować zdrowie podstawowym naszym napojem powinna być woda. Nasz organizm składa się w ok. 60 % z wody. Powinniśmy wypijać 0,3-0,4 litra wody na 10 kg wagi ciała. A jeszcze cały czas wielu ludzi zapomina o tym, że tysiące lat jedynym napojem dla człowieka była właśnie woda. Tyle o odżywianiu, ale dzień zdrowego człowieka to też przynajmniej 0,5-1 godz. aktywności: spaceru, marszu, roweru, kijków nordic-walking, co posłuży nie tylko naszemu ciału, ale też odpręży, pozwoli spędzić czas z rodziną, dziećmi, porozmawiać.

P.F.: - Jak sprawdzić, czy produkty, które kupujemy, są zdrowe?

D.B.: - Myślę, że w Tuchowie jest o wiele prościej niż w dużych miastach, ponieważ mamy dostęp do produktów bezpośrednio od rolnika, świeżych. Kupujemy jednak przede wszystkim w sklepach, dlatego nauczymy się czytać etykiety. Postarajmy się ograniczyć spożywanie żywności z dodatkami sztucz-



nych barwników, konserwantów, syntetycznych dodatków. Te substancje mają poprawić jakość produktu w naszych oczach: oszukać wzrok, węch, smak. A mogą być niebezpieczne dla zdrowia. A jak można to zmienić? Dla przykładu, zamiast kupować jogurt truskawkowy, kupmy naturalny i dodajmy truskawki z naszego ogródka, które zapewne mamy jeszcze zamrożone z poprzedniego lata, dodajmy miód z naszego regionu i już mamy o wiele zdrowszy posiłek.

P.F.: - Dużo mówi się o nawykach żywieniowych. Jak je najskuteczniej wdrażać?

D.B.: - Powoli. Krok po kroku, zaczynać należy od zmiany jednego nawyku, dołączając po kolei następne. Już Konfucjusz pisał: „Podróż tysiąca mil, zaczyna się od pierwszego kroku”. Nie bójmy się podjąć próby. Każda zmiana, choćby drobna może okazać się sukcesem, a gdy dołączą do niej następne nasz organizm odwdzięczy się zdrowiem. Nie ma jednej recepty dla wszystkich. Proponuję zrobić sobie analizę całego dnia od 6.00 do 22.00, godzina po godzinie, jak spędzamy czas. Po takim ćwiczeniu często okazuje się, że „brak czasu” znika i możemy zagospodarować jego część na przygotowanie zdrowego jedzenia, na spacer i na przeczytanie dobrej książki.

P.F.: - Jakie błędy są najczęściej popełniane w diecie?

D.B.: - O tym można by napisać książkę i tematu nie wyczerpać. Ale dzisiaj skupię się na jednej kwestii. W naszej diecie zdecydowanie zbyt dużo pojawia się mąki białej, a za mało błonnika. Przeciętny Polak spożywa ok. 15 gr błonnika dziennie. To za mało. Rośnie liczba osób chorujących na raka jelita grubego, przybywa osób z miażdżycą, cukrzycą. Zalecane jest spożywanie codziennie 20-40 gr błonnika. Zastąpmy mąkę białą mąką razową. Wprowadźmy do naszej diety błonnik w postaci otrębów, warzyw, owoców, kasz, roślin strączkowych, orzechów, a wyjdzie to nam na dobre. Zbyt wiele spożywamy produktów wysokoprzetworzonych, tzw. gotowców, a one zawierają wiele dodatkowych substancji, których

w wersji tej samej potrawy przygotowanej w domu by nie było.

P.F.: - Czym powinno się różnić zdrowe odżywianie dzieci, młodzieży, dorosłych, osób starszych?

D.B.: - Każdy etap życia ma swoje potrzeby. U dzieci, które potrzebują rozwijać się, zapotrzebowanie na składniki odżywcze jest inne niż w pozostałych grupach wiekowych. Różnice są w zapotrzebowaniu na białko, tłuszcze, węglowodany, a także na mikroelementy. Często wrzucamy żywnie całej rodziny „do jednego garnka” w wyniku czego wielopokoleniowa rodzina, w której są dziadkowie, rodzice i dzieci nie bilansuje prawidłowo swojego odżywiania. Dzieci w wyniku tego, spożywają za dużo tłuszczów zwierzęcych, za mało kwasów tłuszczowych omega-3 i zbyt dużo sacharozy. Z resztą słodczyce to plaga naszych czasów, wszędzie są dostępne, tanie, kuszą smakiem, atrakcyjnością opakowań, różnorodnością form, a wiele z tych produktów to nie tylko cukier, ale też niekorzystne dla nas kwasy tłuszczowe nasycone i izomery trans.

P.F.: - Czy mieszkańcy Tuchowa prowadzą zdrowy tryb życia?

D.B.: - Nie chciałabym generalizować. Poznałam tutaj wielu ludzi dla których wszystkie aspekty zdrowia są ważne, ale niestety to wciąż jest mały procent osób. Może podeprę się moimi spostrzeżeniami z zajęć w Szkole Podstawowej w Tuchowie, gdzie gościłam na lekcjach o zdrowym odżywianiu w klasach szóstych. Dzieci bardzo dokładnie obserwują i powielają zachowania swoich rodziców, dziadków, otoczenia w którym wyrastają. Z rozmowy z nimi dostrzec mogłam wiele niewłaściwych nawyków, zwłaszcza dotyczących rytmu posiłków (nagminne niejedzenie śniadania, brak drugiego śniadania zabieranego do szkoły, kupowanie przypadkowego jedzenia na przerwie). Nie można mieć do nich o to pretensji. Zdrowe nawyki należy wprowadzać w domu rodzinnym od najmłodszych lat. Jeśli nauczymy dziecko, że należy jeść codziennie śniadanie i zabrać

drugie do szkoły, to ono będzie to robiło. Ale nie liczymy na to, że sami nie dając przykładu, czyli nie siadając do własnego śniadania rano, możemy wpoić dziecku takie nawyki. My, dorośli mamy być wzorem i dawać jak najlepszy przykład. Dzieci po prostu nas naśladują.

P.F.: - Nie jest Pani zwolennikiem wieprzowiny. Czy poczęstuje Pani swoich gości kielbasą tuchowską?

D.B.: - Nie jestem też jej przeciwnikiem. Pojawia się ona również na moim stole w postaci wędliny i mięsa. Ale pamiętajmy, że we wszystkim potrzebny jest umiar i uważam, że wieprzowina nie powinna stanowić podstawy naszego żywienia, a tak często jest. Poza tym jeśli ktoś potrzebuje zredukować wagę i poprawić swoje parametry zdrowotne, powinien potraktować wieprzowinę jako rarytas od wielkiego święta. Dla pocieszenia powiem, że w dobrze zbilansowanej diecie znajdzie się i miejsce na pieczeń schabową. A kielbasą tuchowską częstuję zawsze, gdy przyjeżdżają do mnie goście, niech poczują smak regionalnych przysmaków.

P.F.: - Mamy w regionie miody, wina białe, czerwone, produkty tradycyjne: gomółki, prołzioki. Czy tradycyjny sposób żywienia, w oparciu o dawne receptury jest dobrym uzupełnieniem diety?

D.B.: - Jestem miłośniczką miódów, a tutejsze miody są wyśmienite. Zapomnijmy więc o tych z marketu, które z prawdziwym miodem równać się nie mogą, a doceniemy to co mamy. Pozostałych produktów regionalnych nie miałam okazji jeszcze skosztować, ale jak tylko nadarzy się okazja nie omieszkam tego zrobić. Oczywiście tradycyjne receptury dają nam możliwość spróbowania smaków niczym jeszcze nie zmienionych, które warto docenić i nie bójmy się ich w swojej diecie.

P.F.: - Dziękuję serdecznie za rozmowę.

Jeżeli potrzebujesz więcej informacji na temat zdrowego odżywiania zobacz na stronie:

www.dominikabrzezanska.pl

Hubertus 2014

Czterdzieści i cztery...

Wiktor Sajdak

Czterdzieści cztery - dokładnie tyle koni (41 pod siodłem oraz 3 w zaprzęgach) mogliśmy podziwiać na tegorocznej, dziewiątej z rzędu, edycji Hubertusa, zorganizowanego na terenie Gminy Tuchów. Impreza na cześć patrona myśliwych, leśników oraz koniarzy odbyła się w sobotę 18 października br.

Panujące w sobotni poranek warunki pogodowe, ciężko określić było jako sprzyjające jakimkolwiek imprezom plenerowym. Wilgoć i chłód będące efektem wcześniejszych intensywnych opadów oraz przecucie, że aura szykuje dalsze, związane z deszczem, niespodzianki, co prawda nie nastrajały optymistycznie, ale nie zdołały jednak wystraszyć koniarzy, którzy zwykli mawiać, że pogoda na jazdę konną dzieli się na dwa rodzaje: może być dobra lub bardzo dobra:-). Tak więc o godzinie 9:30, do stajni Sajdak przy ul. Długiej w Tuchowie, zaczęli zjeżdżać pierwsi uczestnicy Hubertusa.

Wśród przybywających na miejsce spotkania gości znalazły się osoby z: Tuchowa, Karwodrzy, Łękawki, Tarnowca, Ryglia, Bistuszowej, Jastrzębiej, Olpin, Pogórskiej Woli, Brzeska, Bochni oraz Krakowa. Prócz uczestników Hubertusa, na miejscu zbiórki mieliśmy możliwość gościć w tym roku również ekipę Telewizji Krakowskiej, gromadzącą materiał, do powstającego przy współpracy z Pogórzańskim Stowarzyszeniem Rozwoju, filmu promującego Pogórze.

Ok. godziny 10:00, gdy wszyscy uczestnicy byli już na miejscu, oficjalnego powitania przybyłych oraz rozpoczęcia imprezy dokonali: Paweł Kras oraz Tadeusz Sajdak. Z racji tego, że w imprezie uczestniczyło mnóstwo koni, w większości z różnych stajni, „nie znających się między sobą”, w kilku zdaniach przypomniano o podstawowych zasadach, których przestrzeganie gwarantuje bezpieczny przebieg zabawy.

Po kilku zdaniach wstępu i skromnym poczęstunku, uformowano orszak, który kwadrans po godzinie 10, wyruszył w ponad 20-sto kilometrową trasę: najpierw do Karwodrzy, później drogami polnymi oraz lasami do Łękawki i Trzemesnej.

Z powodu wcześniej padających deszczy, trasa okazała się być dość trudna i męcząca. Śliskie i rozmiękłe drogi (szczególnie te w lasach) oraz sporej głębokości koleiny sprawiły nie lada kłopot tak jeźdźcom jak i podróżującym bryczką uczestnikom zabawy. W tym miejscu słowa szczególnego uznania należą się dwojgu najmłodszym uczestnikom rajdu: Elizie i Kacprowi (10 lat), którzy na swych kucykach przejechali całą trasę, dzielnie dotrzymując kroku dorosłym uczestnikom i „pełnowymiarowym” koniom.

Po ponad trzech godzinach jazdy, orszak konny dotarł w końcu na miejsce postoju (bacówka w Trzemesnej). Tam też dołączył kolejny wyjątkowo niespodziewany (choć przez wszystkich mocno wyczekiwany) „gość”



– na czas odpoczynku, zza chmur wyrzało w końcu słońce. Dzięki jego promieniom, odpoczywający przy ognisku jeźdźcy, mogli nacieszyć oczy jesiennymi kolorami lasu.

Po ok. godzinnym odpoczynku, w czasie którego uczestnicy mieli okazję posilić się pieczoną kiełbasą i uzupełnić płyny, kawalkada udała się w drogę powrotną do Karwodrzy, gdzie odbyć się miało „polowania” na lisa.

Jeźdźcy i zaprzęgi dotarli na miejsce gonitwy po godz. 15:00. Po zaznajomieniu się z terenem oraz krótkiej rozgrzewce, zebrani na obrzeżach tzw. Łąki Dworskiej widzowie, doczekali się w końcu sygnału do rozpoczęcia pogoni.

Podobnie jak w ubiegłym roku, „litem” był Czesław Poźdał na klaczy Karina, który, mimo niesamowitych umiejętności jeździeckich, stosowania zwodów i nagłych skrętów, kluczenia, chowania się do „kryjówek”, w końcu, złapany w kleszcze, stracił przypiętą do kasku kity „Myśliwym”, który w tym roku zdołał przechytryć uciekającego i złapał lisa ogon, był Wacław Pikus na Fuksie.

Po zakończeniu gonitwy, uhonorowaniu zwycięzcy biegu Św. Huberta i dekoracji wszystkich koni pamiątkowymi kotylionami,

wszyscy chętni, którzy nie dość mieli wrażeń na ten dzień, mogli wziąć udział w wyścigach konnych oraz w konkursie skoków.

Wartym podkreślenia jest fakt, iż tegoroczny Hubertus był jednym z najbezpieczniejszych w dotychczasowej historii tych imprez. Przy tak dużej liczbie uczestników i różnych koni, skończyło się tylko na jednym niegroźnym upadku podczas gonitwy.

Ok. godziny 16:30 plenerowa część imprezy została oficjalnie zakończona, a uczestnicy rozjechali się do domów, aby oporządzić konie i przygotować się do wieczornej biesiady.

Podczas wieczornego spotkania na Słonej Górze (Gospodarstwo Agroturystyczne Państwa Sutkowskich), Królowi Polowania, ubiegłorocznemu lisowi, zwycięzcom poszczególnych zabaw, najmłodszym uczestnikom rajdu oraz zwycięzcy konkursu na najlepszy strój, wręczone zostały pamiątkowe dyplomy oraz symboliczne nagrody w postaci kpl gadżetów przygotowanych we współpracy z Pogórzańskim Stowarzyszeniem Rozwoju i UG Tuchów.

Uczestnicy Hubertusa przekazali również specjalne podziękowania: za gościnę Państwu

Sutkowskim, organizatorom (P. Kras, T. Sajdak, J. Duch) oraz standardowo „chłopakom z obsługi medialnej” (w tym roku byli to: W. Chrzanowski, J. Kosela, M. Maziarka, W. Sajdak).

Zgodnie z tradycją, wszyscy wyróżnieni, musieli jeszcze „tylko” wykonać rundę honorową (galop bez konia) i można było rozpocząć biesiadę, na której, przy dźwiękach muzyki, bawiono się do wczesnych godzin porannych.

Na koniec pozostaje nam, w imieniu przyszłorocznych organizatorów i uczestników Hubertusa 2015, zaprosić wszystkich na „polowanie na lisa” podczas dziesiątej, jubileuszowej edycji naszej imprezy.

Zapraszamy również na fanpage Facebook o nazwie „Konie Tuchów i okolicy” (www.facebook.com/konietuchow), gdzie znaleźć można informacje na temat nieformalnej grupy miłośników i hodowców koni z Tuchowa i okolic, a szczególnie zdjęcia, filmy i informacje na temat różnego rodzaju wydarzeń, rajdów i wycieczek konnych w jakich uczestniczą nasi okoliczni koniarze.

Wino z Pogorza!

Pod koniec 2014 roku ukazał się w internecie film promujący Małopolski Szlak Winny. Autorem filmu jest Wiktor Chrzanowski. W filmie zaprezentował on m.in. winnicę rodziny Steców oraz braci Zagórskich.



Małopolski Szlak Winny jest nowym szlakiem tematycznym odradzającej się tradycji uprawy winorośli w Małopolsce. Główną ideą Szlaku jest zachęcenie turystów do odkrywania małopolskich winnic, spotkań z ich właścicielami, poznawania dziedzictwa kulturowego oraz obcowania z przyrodą regionu.

Winiarstwo na terenie Pogorza sięga według miejscowych podań okresu poprzedzającego najazd na te tereny w 1657 r. Jerzego II Rakoczego.

Warunki klimatyczne, panujące na terenie Pogorza, szczególnie dobrze nasłonecznione zbocza o nachyleniu południowym i południowo – zachodnim, przemawiają za zakładaniem winnic. Odpowiednie stanowisko, prawidłowe przygotowanie ziemi, dobór odmian i prawidłowe prowadzenie plantacji już teraz daje bardzo dobre wyniki.

W naszym najbliższym sąsiedztwie działa kilku winiarzy, m.in. Mariusz Chryk, Jan Piech, Piotr, Zygmunt i Wiktor Zagórscy, Rafał Stec, Antoni Marcinek, a ich winnice można odwiedzić w Gromniku, Brzozowej, Siemiechowie, Polichach, Tuchowie i Woli Lubeckiej. Warto również wspomnieć, że Małopolskie Stowarzyszenie Winiarzy ma swoją siedzibę w Gromniku.

Film promujący Małopolski Szlak Winny powstał jako zwieńczenie całorocznej pracy autora, który od stycznia 2014 r. towarzyszył winiarzom z Małopolski w ich pracach w winnicy i winiarni.

Film promujący Małopolski Szlak Winny można obejrzeć pod adresem: www.wiktor.ch/malopolski-szlak-winny/

Konceptcja, zdjęcia, montaż: Wiktor Chrzanowski (www.wiktor.ch) **Muzyka:** Ela Mazurkiewicz, Maciej Kulesza (www.facebook.com/wecanmakeitsound)

Film wykonano na zlecenie Gorczańskiej Organizacji Turystycznej.

Polecamy:

www.winozopogorza.pl

www.malopolskiszlakwinny.pl



MAŁOPOLSKI
SZLAK WINNY



TUCHÓW



RYGLICE



RZEPIENNIK
STRZYŻEWSKI



SZERZYNY



GROMNIK

Pogorzańskie Stowarzyszenie Rozwoju



Jesteśmy Lokalną Grupą Działania działającą na obszarze gmin: Gromnik, Ryglice, Rzepiennik Strzyżewski, Szerzyny, Tuchów.

Misją Pogorzańskiego Stowarzyszenia Rozwoju jest wyzwalanie inicjatyw oddolnych oraz integrowanie osób, instytucji i środowisk na rzecz rozwoju obszarów wiejskich i wykorzystywania naszych największych potencjałów – walorów turystycznych, czystego środowiska, lokalnych produktów i tradycji oraz kapitału ludzkiego.

www.wrotapogorza.pl

Pobierz bezpłatną aplikację i odkrywaj Pogórze! Projekt Wrota Pogorza pełni rolę wirtualnej karty turystycznej, dzięki której turysta poznaje obszar oraz ma możliwość „kolekcjonowania” odwiedzonych miejsc.

**Wrota
Pogorza**

www.wrotapogorza.pl

Koncepcja projektu polega na zdobyciu 7 Wrót Pogorza, które zostaną otwarte po zgromadzeniu wszystkich kluczy (tzn. po odwiedzeniu atrakcji).

Aby zdobyć klucz do wrót należy odwiedzić poszczególne miejsca na obszarze partnerów projektu oraz zeskanować kod QR umieszczony na tabliczce informacyjnej. Miejsca te przypisane są do odpowiednich wrót: Słodkie Wrota (miejsca wytwarzania wyrobów słodkich, tj. miodów, dżemów, przetworów owocowych), Wrota Przeszłości (miejsca związane z historią), Rowerowe Wrota (miejsca atrakcyjne z punktu widzenia turystyki rowerowej), Święte Wrota (miejsca kultu religijnego, kościoły, sanktuaria, kapliczki), Ludowe Wrota (miejsca kultu rzemiosła ludowego i tradycyjnego), Końskie Wrota (przystanie i stajnie konne), Wrota Relaksu (miejsca rekreacyjne, aktywnego spędzania wolnego czasu).



www.pogorze.info

Z myślą o turystach powstał serwis informacyjny www.pogorze.info, w którym znajdą Państwo propozycje zwiedzania, odkrywania i poznawania Pogorza. Nie brakuje tam również aktualności i informacji o zbliżających się wydarzeniach na Pogorzu.

Pogorzańskie Stowarzyszenie Rozwoju, ul. Chopina 10, 33-170 Tuchów - www.psr.tuchow.pl - pogostoro@interia.pl - tel. 14 652 44 04



Europejski Fundusz Rolny na rzecz Rozwoju Obszarów Wiejskich: Europa inwestująca w obszary wiejskie. Ogłoszenie opracowane przez Pogorzańskie Stowarzyszenie Rozwoju, współfinansowane ze środków Unii Europejskiej w ramach osi 4 - LEADER Programu Rozwoju Obszarów Wiejskich na lata 2007-2013. Instytucja zarządzająca Programem Rozwoju Obszarów Wiejskich na lata 2007-2013 - Minister Rolnictwa i Rozwoju Wsi.

Relacja ze żniw dr. Łukasza Hajduka

Żniwa w Paryi należą do tego typu wydarzeń, na które się czeka...

Zastanawiam się, czy napisanie tego artykułu nie zabije wspomnień. Żniwa w Paryi należą do tego typu wydarzeń, na które się czeka... a kiedy już są blisko zawsze coś się wydarzy. To „coś” powoduje, że człowiek się zastanawia... a może jednak zostanie... nie musi mnie tam być. Ale jakaś wewnętrzna siła powoduje, że jednak zbiera się w sobie i po raz kolejny staje się uczestnikiem, jest tam, gdzie powinien być. Przerabiałem w praktyce ten schemat wiele razy. I właśnie to odczucie zaatakowało mnie gdzieś pomiędzy 8 a 9 sierpnia. Gdzie w środku mnie toczyła się walka... zostać... jechać... zostać... jechać... W tym miejscu należy wyjaśnić, że ta walka nie ma nic wspólnego z samym miejscem czy wydarzeniem. Paryja jest genialna i nic tego nie zmieni. To splot różnych wydarzeń dookoła mnie spowodował, że zacząłem się łamać. Na szczęście pasja zwyciężyła. Stałem się „uczestnikiem”, byłem tam, gdzie być powinienem... a raczej staliśmy się i byliśmy, bo to nie ja ale cała rodzina wybrała się do Paryi. I wróciliśmy oczyszczeni... nie wiem czy wszyscy... ale ja na pewno tak. A teraz jest już kilkanaście dni po, a ja waham się czy napisać ten artykuł (?) albo jak go napisać, żeby nie zabić wspomnień (?). Może spróbuję skupić się na suchych faktach... a więc od początku.

Organizatorzy: Gospodarstwo Agroturystyczne i Stajnia Koni „Paryja” w Olpinach, Centrum Usług Turystycznych i Przedsiębiorczości, Gminne Centrum Kultury i Czytelnictwa w Szerzynie, Wesoła Wspólnota w Olpinach. Hmm... jednak muszę dodać coś osobistego. Dla mnie żniwa w Paryi zawsze kojarzą się z Piotrem i Mietkiem. Przepraszam jeśli kogoś urażam... ale to moje bardzo subiektywne i prywatne odczu-

cie. Wracając do suchych faktów, wsparcie tegorocznej edycji: Pogórzańskie Stowarzyszenie Rozwoju, Fundacja NADWyras – Szlak Rzemiosła, Gmina Szerzyny. Patronat: Starosta Powiatu Tarnowskiego, Wójt Gminy Szerzyny... szkoda tylko, że pana starosty nie było... może za rok, w imieniu organizatorów zapraszam.

Organizatorzy... wsparcie... patronat... teraz czas na „zwykłych” zjadaczy chleba (a ten podawany podczas Żniw w Paryi smakuje wyśmienicie). O swojej rodzinie już wspominałem... Jaś i Hania, moi wierni towarzysze podczas podróży wszelakich oraz Ukochana, która akurat podczas Żniw w Paryi zamiast towarzyszyć, pracuje... cóż taka jej wiklinowa pasja. My byliśmy w niedzielę ale Żniwa w Paryi to również sobota. Wszystkich nie wymienię ale wspomnę o jednej osobie (rozeznanej w ortografii i gramatyce więc nie wiem czy wskazane aby czytała ten artykuł... a nóż zaocznie wstawi mi banie). Mam na myśli mojego profesora z liceum, Tadeusza Czubka. Pan Tadeusz nie tylko uczył mnie zamiłowania do literatury (którą pochłaniałem jeszcze zanim się poznaliśmy) ale przede wszystkim nauczył kochać góry. To w zasadzie dzięki niemu zostałem członkiem PTTK i wszedź i wzdłuż przewędrowałem Beskid Sądecki i nie tylko... ale nie o tym ma być ten tekst. Zatem wracamy do Paryi... Profesor Czubek przybył z 40 osobową grupą turystów z PTTK Nowy Sącz (prawie jak Ali Baba i 40 rozbójników). Sobota jak to już jest w zwyczaju zakończyła się potańcówką. Specjalnie dla zebranych gości zagrała Biesiadna Kapela Augusta z Olpin.

Bożym zarządzeniem po sobocie nastąpiła niedziela. Już pisałem, że tego dnia po stocznej walce (wewnętrznej) przybyłem do Paryi z rodziną... wracam więc do faktów, tym razem z nutką osobistej refleksji. Pan Wiesław Stanisław Czerwień z Korczyny



przywiózł do Paryi Grupę Rekonstrukcyjną 8 Pułku Ułanów im. Księcia Józefa Poniatowskiego z Krakowa. Dzięki nim dzieciaki (moje ale pewni inne również) pierwszy raz dosiadły prawdziwego konia (nie jakiegoś tam kucyka). Oprócz ułanów 8 Pułku wystąpili również ułani w mundurach napoleońskich oraz Ułani Krechowieccy ze Zdzieszowic koło Gliwic. To oni przypomnieli zebrany, że w tym roku obchodzimy setną rocznicę wybuchu I wojny światowej. Zaprezentowano broń ułańską, juczne siodło, lance typu francuskiego, karabiny browning i mauser, ckm-y i rusznicę przeciwpancerną. I tutaj komentarz 4-letniej Hani... tato dlaczego oni tak głośno strzelają! Co jeszcze: pani Zuzanna opowiadała o ziołach (ciekawie czy Unia kiedyś tego zabroni), pani Małgorzata uczyła bibułkarstwa a moja Ukochana plotła (uwielbiam patrzeć jak Ona plecie). Jak ktoś zgłodniał to mógł zakosztować potraw przygotowanych przez Wesołą Wspólnotę z Olpin (nazwa jak najbardziej adekwat-

na.. zastanawiam się nad członkostwem). Wieczorem tańców ciąg dalszy, tym razem do dźwięków Zalasowian. Aby dopełnić listę obecności to jeszcze dodam Renatę Górkę, Dyrektora Gminnego Centrum Kultury i Czytelnictwa w Szerzynie, która pełniła rolę gospodyni żniwnej oraz przedstawicieli Szlaku Rzemiosła i biuro turystyczne Poland Active pod kierownictwem Macieja Szymonika i Piotra Kubika... a z nimi była Emilka o cudnym uśmiechu i dużych oczach Emilko, pozdrowienia od Hani i Jasia. Oczywiście nie wymienię wszystkich. Nie napisałem np. o Monice, u której co roku zaopatrujemy się w papryczki chili, czy o Wiktorze, którego mam nadzieję, kilka zdjęć ozdobi ten artykuł.

Zapisałem już całą stronę A4 i nadal bronię się przed wspomnieniami... chcę je zostawić na zimę, kiedy śnieg przykryje pogórzańskie łąki i pola a w moim kominku zagości ogień. Chcę je zostawić na czas, kiedy wszechogarniający plastik i szwędająca się bylejąkość dopadną mnie gdzieś pomiędzy uczelnią a domem. Żywe, pełne dźwięków i kolorów wspomnienia pozwolą przetrwać. Dlatego nie napiszę tego artykułu. Tylko suche fakty doprawione szczyptą subiektywnych odczuć. W główkach (makowych) dzieciaków pozostał smak smalcu i ogórków, w główce Ukochanej (zaplątanej wiklinowo-koronkowej) został drewniany stół z ziołami i sposobów sto na zdobycie tego stołu od Mietka. W mojej głowie (kapuścianej) zostały krople deszczu, którymi Dobry Bóg dla żartu, jak wodą święconą pokropił Paryję w niedzielne popołudnie 10 sierpnia 2014 roku dzięki czemu wróciłem do domu oczyszczony... i zostało coś jeszcze ale o tym nie napiszę, żeby nie zabić wspomnień. Tak będzie bezpiecznie.

dr Łukasz Hajduk – Instytut Pedagogiki
Uniwersytetu Jagiellońskiego
Zdjęcia Piotr Firlej

Dziękujemy za partnerstwo i współpracę

Szanowni mieszkańcy gmin Tuchów, Ryglice, Szerzyny, Rzepiennik Strzyżewski, Gromnik.

Na obszarze Pogórzańskiego Stowarzyszenia Rozwoju realizacja Programu Rozwoju Obszarów Wiejskich 4 oś Leader dobiega końca. O tym co zostało zrealizowane i jakie operacje uzyskały dofinansowanie, piszemy obszernie w tej gazecie. Wydatkowana kwota na te projekty to 5 757 483,41 zł. Są to znaczące środki finansowe, dzięki którym udało się zrealizować ponad 100 przedsięwzięć o szerokim zakresie tematycznym, przeznaczonym w głównej mierze na rozwijanie przedsiębiorczości, aktywizację i integrację społeczności lokalnej oraz wzrost poziomu wiedzy i umiejętności.

Możemy zatem śmiało powiedzieć, że w latach 2007-2014 zrealizowaliśmy naszą Lokalną Strategię Rozwoju, a przyjęte w niej wskaźniki zostały osiągnięte. Sądzę, a nawet jestem pewien, że osiągnęliśmy rzecz cennie-

szą, a mianowicie partnerskie spojrzenie na sprawy rozwoju i przyszłości naszego obszaru. Podejście takie pozwala na realizację dobrych, rozsądnych, rzetelnych i mądrych pomysłów wpływających na życie mieszkańców naszych gmin.

Idea oddolnego podejścia LEADER w naszym przypadku sprawdziła się – została przyjęta jako dobra praktyka w pracy i działalności na rzecz rozwoju społeczności lokalnej. Drodzy członkowie Pogórzańskiego Stowarzyszenia Rozwoju.

To dzięki Wam, waszej aktywności, pracy i działalności oraz współpracy udało się przeprowadzić wszystkie zadania, które przed laty wspólnie planowaliśmy. Możecie mieć satysfakcję z tego, że wzbogaciliście gminy i ich mieszkańców o nowe inwestycje, wyposażone instytucje kultury i zespoły, imprezy, warsztaty podnoszące umiejętności, wydawnictwa czy inne wydarzenia.

Serdeczne podziękowania chce skierować do wójtów i burmistrzów naszych gmin za

ich partnerskie podejście, współpracę oraz za pozytywne rozwiązywanie często trudnych spraw podczas realizacji strategii.

Dziękuję serdecznie członkom Rady Decyzyjnej za mądre i dobre decyzje przy wyborze operacji do finansowania.

Dziękuję Komisji Rewizyjnej za nadzór i kontrolowanie naszych finansów.

Dziękuję serdecznie Zarządowi Województwa Małopolskiego za przychylność i dziesiątki podpisanych umów na realizację projektów.

Gożąco dziękuję dyrekcji i pracownikom Departamentu Funduszy Europejskich Urzędu Marszałkowskiego za współpracę, za życzliwość i za to, że potrafili dostrzec konieczność realizacji wielu przedsięwzięć zgodnych z potrzebami społeczności lokalnej.

Pragnę podziękować dyrektorowi biura PSR i jego pracownikom za kompetentną i w pełni profesjonalną pracę, dzięki której dziś możemy bezpiecznie i bez zastrzeżeń zamykać ten okres programowania oraz

przygotowywać się na nowy okres na lata 2014 – 2020.

Szczególne podziękowania kieruję do członków Zarządu za ich pracę i działalność. Dziesiątki posiedzeń, przygotowywanych spraw dla innych gremiów stowarzyszenia, podejmowanie decyzji, w tym finansowych - to wielka determinacja i chęć działania na rzecz naszego obszaru.

Dziękujemy Wam wszystkim tu wymienionym za wspólną pracę, za życzliwość i zaufanie, że mogliśmy w waszym imieniu działać podejmować decyzje i was reprezentować. Zapewniam, że czyniliśmy to z godnością i szacunkiem dla każdego z osobna i wszystkich razem jako Pogórzańskie Stowarzyszenie Rozwoju.

Zapewniamy też, że uczynimy wszystko, aby wprowadzić Pogórzańskie Stowarzyszenie Rozwoju do nowej perspektywy unijnej na lata 2014-2020.

Janusz Kowalski
Prezes Zarządu PSR